

قياس وتقييم أداء الغرفة التجارية لمستهدفات عام ٢٠٢٤ م

عرض فني ومالي

التاريخ: 2024/04/02

P-24010036



غرفة مكة المكرمة
Makkah Chamber

مقدم الى:

طريق أبو بكر الصديق - حي الوادي - الرياض - المملكة العربية
السعودية

+٩٦٦ (١١) ٤١٦١٥٨٨-٤٦٤٣٧٧٢

+٩٦٦١١٤٦٣١.٨٨

info@atac.sa



EXPERT

KNOWLEDGE

CONSULTING

SERVICE

جدول المحتويات

٣	ملخص العرض
٥	الرؤية، الرسالة والقيم
٦	الشركة بالأرقام
٧	نبذة عن شركة (ATAC)
٩	شركاء النجاح
١٠	أهداف المشروع
١١	تمهيد
١٢	مقدمة المشروع
١٣	تفاصيل المشروع
١٤	نطاق المشروع
١٥	المحاور الرئيسية في عملية التقييم
١٨	تقييم الأداء
٢٦	الأفتراضات والتسليمات
٢٧	منهجية المشروع
٢٧	مخرجات المشروع
٢٩	الجدول الزمني
٣٠	فريق العمل
٣٢	العرض المالي
٣٤	أبرز شهادات انجاز المشاريع
٣٨	مشاريع الشركة المماثلة
٣٩	شاريع الشركة السابقة

ملخص العرض

هذا العرض مقدم من شركة عاصم طاهر عرب للاستشارات المهنية بما يشمل اعداد دراسة قياس وتقييم أداء الغرفة، ونتمنى أن يكون عرضنا موضحًا كفاءاتنا وقدراتنا على توفير الحلول المتكاملة لإنجاز هذا المشروع.

وتؤكد شركة عاصم طاهر عرب للاستشارات المهنية بأنّ العرض المقدم لا ينصب فقط على تلبية متطلباتها في المشروع الحالي فحسب؛ بل والأهم أيضًا تقديم شريك للإدارة لتقديم خدمات وحلول لأية احتياجات مستقبلية؛ فالخبرات المتراكمة والسمعة الحسنة التي تتمتع بها شركة عاصم طاهر عرب للاستشارات المهنية (ATAC) بالإضافة الى العمل والتعاون مع جميع الغرف التجارية بالمملكة يضمن التنفيذ الناجح للخدمات المطلوبة.

قامت شركة عاصم طاهر عرب للاستشارات المهنية (ATAC) بالعمل مع العديد من الوزارات والأجهزة الحكومية، والقطاع الخاص، بالإضافة الى تحقيقها الأهداف المرجوة من هذه المشاريع والسعي لتحقيقها على أكمل وجهه والحرص على استخدام أفضل الخيارات، للتوصل لحل شامل ومتكامل للمشروع. من خلال التفاعل المستمر والخبرات السابقة لتطوير حلول مماثلة.

01



معلومات عن شركة عاصم طاهر عرب
للاستشارات المهنية (ATAC)





الرؤية، الرسالة والقيم



الرسالة

تقديم استشارات مهنية بأساليب حديثة تواكب
تطلعات عملائنا



الرؤية

المرجعية المهنية الرائدة في العمل الاستشاري



القيم

التعاون
(في العمل مع ال
عملاء)

الابتكار
(في أساليب تقديم
خدماتنا)

الكفاءة
(في تنفيذ
أعمالنا)

الدقة
(في جمع البيانات من
مصادرها الرئيسية)

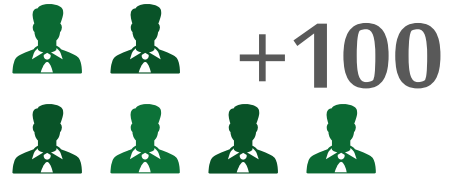
المصداقية
(في خدمة عملائنا)

BUSINESS
GROWTH

الشركة بالأرقام



تقدم الشركة خدماتها من مقرها في
مدينة الرياض



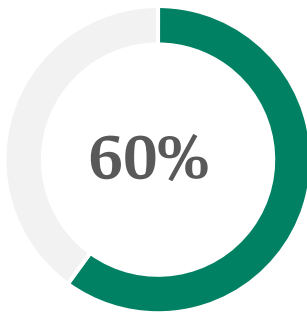
فريق عمل يناهز (100) خبير
واستشاري في مجالات عمل الشركة



حصلت على أكثر من (31) جائزة
وشهادة انجاز من العملاء



نجحت بإعداد أكثر من (300) مشروع
ودراسة بشكل ناجح



معدل السعادة وصل إلى 60%



خبرتها في مجال الاستشارات
المهنية تتجاوز (20) سنة

نبذة عن شركة (ATAC)

تعتبر شركة عاصم طاهر عرب للاستشارات المهنية من أعرق بيوت الخبرة الوطنية في مجال العمل الاستشاري منذ عام ٢٠٠٠م ومقرها الرئيسي مدينة الرياض بالمملكة العربية السعودية وتعمل على تقديم مجموعة متميزة من الاستشارات المهنية وفق أفضل معايير الجودة العالمية. بجهود وخبرات ١٠٠ باحث واستشاري وخبير وذلك لتحقيق تطلعات عملائنا. وتوضح النقاط التالية الخدمات التي تقدمها شركة عاصم طاهر عرب للاستشارات المهنية (ATAC) كشريك معتمد لديكم في المستقبل في مجال الاستشارات.

الاستشارات الاقتصادية:

دراسات الجدوى الاقتصادية، دراسة الفرص الاستثمارية، الخرائط الاقتصادية، دراسات الفرص البديلة، ودراسات التنمية القطاعية.

الاستشارات الإدارية:

الحكومة- التخطيط الاستراتيجي- التحول المؤسسي- هندسة إجراءات العمل- استراتيجيات التحول الرقمي- استراتيجيات النمو- تقييم التحول الرقمي- خطط العمل- نموذج العمل- سياسات وإجراءات العمل- إدارة المخاطر- إدارة التغيير- التميز المؤسسي- بناء مؤشرات الأداء.

استشارات الموارد البشرية:

توصيف وتصنيف الوظائف- بناء الهيكلية الإدارية والتنظيمية- إعادة الهيكلة- مراجعة وتطوير إجراءات التوظيف- مراجعة وتطوير خطط تطوير إدارة الموارد البشرية- مراجعة وتطوير اللوائح الإدارية- إعداد دليل المهام والمسؤوليات- حوافز الموظفين.

الاستشارات التسويقية

بحوث السوق- بناء الهوية- خطط التسويق- استراتيجيات التسويق- إعداد وإدارة المحتوى- تصميم وتخطيط الحملات الإعلانية.

الاستشارات المالية

التحليل المالي- دراسة تعظيم أرباح المشاريع- الهيكلية والتخطيط المالي- النمذجة المالية.



المسوحات

مسوحات دراسات الجدوى- مسوحات السوق- مسوحات التنمية المناطقية- مسوحات الخرائط الاقتصادية والاستثمارية.

وذلك يعني أن شركة عاصم طاهر عرب للاستشارات المهنية (ATAC) مجهزة بشكل ممتاز لمساندة أصحاب المشروع في إنجاح المشروع طوال فترة تنفيذه، وندرك التأثير طويل الأمد للقرارات الهامة، ونتحمل مسؤولية إنجاز المشروع بالجودة المحددة ضمن المدة الزمنية والتكلفة المتفق عليها للمشروع بمجمله.

مقومات النجاح:

١. خبرة الشركة ونجاحها في العديد من المشاريع المشابهة.
٢. مدير المشروع مؤهل وذو خبرة واسعة متخصص في بيئة عمل المشاريع المشابهة.
٣. اتباع منهجية علمية في تطبيق وإدارة المشروع.
٤. تطبيق أعلى معايير الجودة في تنفيذ المشروع.
٥. التزام بأعلى مستوى من أمن المعلومات.
٦. اعتماد الشركة من قبل وزارة التجارة
٧. الالتزام بمواعيد التسليم.

الملف التعريفي



شركاء النجاح





أهداف المشروع

- تنفيذ وتطبيق عملية تقييم أداء الغرف التجارية وفق معايير الأداء المعتمدة من وزارة التجارة لكل غرفة
- اعداد وإصدار تقرير موحد من الناحية الشكلية والاجرائية عن نتائج التقييم لكل غرفة وفق عناصر ومؤشرات التقييم.
- مساعدة الغرف التجارية على اجراء عملية التقييم
- المساهمة في تحسين أداء الغرف، من خلال نتائج عملية التقييم.

تمهيد

انتهجت المملكة مسيراً تنموياً جديداً متمثلاً في "رؤية المملكة ٢٠٣٠"، والتي تعتمد على ثلاثة محاور هي: المجتمع الحيوي، والاقتصاد المزدهر، والوطن الطموح، وتهدف الرؤية لتحقيق العديد من الأهداف منها: رفع حجم الاقتصاد الوطني، وخفض معدلات البطالة، ورفع مساهمة المنشآت الصغيرة والمتوسطة في الناتج المحلي الإجمالي.

إن عملية تقييم الأداء هو استقراء دلالات ومؤشرات المعلومات الرقابية لكي يتم اتخاذ قرارات جديدة لتصحيح مسار الأنشطة عند انحرافه، وأن عملية الرقابة بما فيها تقييم الأداء تقوم بمهمتين أساسيتين، هما:

- ١- محاولة دفع الأنشطة في الاتجاهات المحققة لأهداف المنظمة ومنعها من الانحراف عنها.
- ٢- تصحيح مسارات الأنشطة وهو ما يعبر عنه بتقييم الأداء.

وتمتلك شركة عاصم طاهر عرب للاستشارات المهنية خبرة متميزة وطويلة في مجال دراسات تقييم وقياس الأداء. ومن أهم ما يميز فريق العمل في المشروع؛ توفر المعرفة العلمية المتميزة في مجال العمل تجعلهم الأفضل في مجالاتهم، وكذلك بناء الفريق القوي الذي يغطي كل أركان العمل المطلوبة، إضافة إلى الخبرة في بيئة العمل في المملكة العربية السعودية وفهم طبيعة العمل في المؤسسات المختلفة، مما يتيح لهم قدرة أكبر على التواصل مع المعنيين بالمشروع من الإدارة، وتقديم الخدمات المطلوبة على أكمل وجه.



مقدمة المشروع

اتحاد الغرف والغرف التجارية:

يعد اتحاد الغرف السعودية هو مظلة قطاع الأعمال السعودي بمختلف قطاعاته وفئاته ومناطقه وهو معني بالمصالح المشتركة للغرف التجارية، ويعنى بتمثيلها على المستويين المحلي والخارجي، ويعمل على تنمية دور القطاع الخاص في الاقتصاد الوطني.

الغرف التجارية هي كيانات غير ربحية، وتمثل في دائرة اختصاصها مصالح قطاع الأعمال لدى الجهات ذات العلاقة، وتعمل على تنميته وتطويره وبحث التحديات التي تواجهه والمشاركة في صنع القرار ويكون لها شخصيتها الاعتبارية، وتماشيا مع تطلعات ورؤية المملكة ٢٠٣٠ ومستهدفاتها، فقد تولت وزارة التجارة وبمشاركة الجهات الأخرى ذات العلاقة بتحديث وتطوير مشروع نظام الغرف التجارية ولائحته التنفيذية بما يحقق ويمكن منظومة الغرف التجارية واتحاديها من أداء مهامها بما يتوافق مع التطورات الاقتصادية المحلية والدولية وبرامج التنمية الوطنية الشاملة ويعزز من دورها في خدمة قطاع الأعمال والمستثمرين والمشاركات الاجتماعية على المستوى الوطني، وعلى أثر هذا صدر نظام الغرف الجديد بالمرسوم الملكي رقم (م/٣٧) وتاريخ ١٤٤٢/٤/٢٢هـ اللائحة التنفيذية بالقرار الوزاري رقم (١٠) وتاريخ ١٤٤٣/١/١١هـ.

نظرة عامة:

بناءً على المادة التاسعة والثلاثون من نظام الغرف التجارية والمادة الرابعة والأربعون من اللائحة التنفيذية لنظام الغرف التجارية بشأن تقييم أداء الغرف وفق معايير تقييم أداء تعد من الاتحاد وتعتمد من وزارة التجارة من خلال جهات استشارية معتمدة من الاتحاد تتعاقد معها الغرف لتنفيذ عملية التقييم. وحيث واعتمدت وزارة التجارة للمعايير تقييم أداء الغرف المعدة من الاتحاد بخطابهم رقم (١٦٢٩٨) وتاريخ ١٤٤٤/٥/٤هـ، على انت تكون بشكل نصف سنوي ورفع النتائج للوزارة ليتم مراجعة المعايير والمستهدفات على ضوء النتائج، وذلك قبل تقييم أداء الغرفة بشكل نهائي من قبل الجهة الاستشارية نهاية كل سنة، ويكون دور الجهة الاستشارية بتنفيذ عملية التقييم بالتعاون مع الغرف التجارية المعنية المتعاقد معها وذلك بهدف المساهمة في تطوير أداء الغرف التجارية من خلال التحسين المستمر لمهامها وخلق استدامة مالية تسهم في تحسين البيئة الاستثمارية وقطاع الأعمال لتعزيز مساهمته في برامج التنمية الاقتصادية، حتى تكون الغرف التجارية الممثل الأول لقطاع الأعمال على مستوى المنطقة المحافظة.

تفاصيل المشروع

الغرض من المشروع:

تقييم وقياس أداء الغرفة، لتأكد من تحقيقها لمعايير أداء اتحاد الغرف.

مدة تنفيذ المشروع:

مدة تنفيذ أعمال المشروع (١٢ شهر) وتبدأ من تاريخ توقيع العقد.

ملاحظة:

العرض المقدم بافتراض ثبات الية التقييم المعتمدة عام ٢٠٢٣ م لعام ٢٠٢٤ م

نطاق المشروع

يبلغ عدد الغرف التجارية الصناعية بالمملكة (٢٦) غرفة تشمل جميع أنحاء المملكة. وتواكبا مع التطور المتسارع في النشاط الاقتصادي للمملكة نتيجة لرؤية ٢٠٣٠، فقد بدأ للغرف التجارية منذ فترة أهمية التحديث والتطوير المستمر لإدائها كونها الممثل لمصالح قطاع الأعمال بما يهدف إلى تعظيم الاقتصاد الوطني وزيادة نسبة مشاركة القطاع الخاص في نموه وللوقوف على مناطق التحسين فإنه لابد من قياس للنهج الحالي وتحديد نطاقات التحسين من خلال عملية تقييم شاملة وفق مؤشرات الأداء المعتمدة على جميع الغرف التجارية، فقد تم خلال العامين السابقين جهد دؤوب من وزارة التجارة بالتعاون مع اتحاد الغرف السعودية والغرف التجارية لوضع مؤشرات قياس الأداء الموحدة على الغرف التجارية، تكللت تلك الجهود بالسعي لتنفيذ ذلك المشروع بشكل مستمر ودوري ليشمل جميع الغرف التجارية بالاعتماد على المعايير المعتمدة من وزارة التجارة لتقييم أداء الغرفة التجارية.

ينقسم نطاق العمل في المشروع إلى المراحل التالية:

- بناء خطة العمل التنفيذية بالتعاون مع الغرفة. (أسبوعين)
- الاطلاع على الشواهد والوثائق الداعمة لعملية التقييم. (داخل الغرفة)
- اعداد التقارير المبدئية لعملية التقييم وارسالها للغرفة لمراجعتها.
- الرد على ملاحظات ومرئيات الغرفة في عملية التقييم خلال خمسة أيام عمل من استلامها.

- مرحلة أولية:

اطلاع شركة عاصم طاهر عرب للاستشارات المهنية (ATAC) على الخطة التشغيلية للغرفة ومعرفة مكوناتها ومن ثم تحديد الشواهد المطلوبة من قبل الشركة (وسائل الاثبات لقياس الأداء) وذلك كمرحلة أولية.

٢- البرنامج الزمني للمراجعة خلال عام التقييم

تحديد البرنامج الزمني للمراجعة (شهري/ ربع سنوي/ نصف سنوي إلخ) لمراجعة الشواهد (وسائل الاثبات لقياس الأداء) داخل سنة القياس- ومدى تحقيقها واستيفائها لمتطلبات القياس النهائية لمجمل سنة الأساس.

٣- المراجعة النهائية في نهاية العام- والتقييم الكلي:

- تجميع الشواهد (وسائل الاثبات لقياس الأداء) للفترات القصيرة التي تمت مراجعتها داخل العام- وإجراء التقييم النهائي لمجمل سنة القياس.

- إعطاء نسخة من مسودة التقييم للغرفة للاطلاع والمراجعة مع الشركة.

- مناقشة الغرفة لمسودة التقييم مع الشركة.

- إصدار النسخة النهائية من التقييم.

المحاور الرئيسية في عملية التقييم

١. إعداد منهجية التقييم:

سيقوم الاستشاري بالتعاون مع الغرفة بأعداد خطة عملية لعملية التقييم ومنهجية تقييم موحدة تركز في تنفيذها على مؤشرات الأداء المعتمدة وحسب مستهدفات الغرفة المحددة في استراتيجيتها فقط دون التدخل في أي أعمال خارج النطاق، ومن ثم اعتمادها بوقت كافي، ويتطلب في منهجية التقييم إعداد دليل زمني شامل لعملية التقييم من بدايتها وحتى إصدار التقرير النهائي، مع توضيح لإدوار ومسئوليات أصحاب المصلحة بكل مرحلة من مراحل عملية التقييم والمراجعة.

٢. إعداد وتنفيذ خطة التقييم:

سيقوم الاستشاري بالتعاون مع الغرفة وضع خطة لعملية التقييم السنوي لكل غرفة مع تحديد عدد من المستشارين ذوي الكفاءة والخبرة بأعمال الغرف التجارية السعودية بما فيها خطة التواصل مع أصحاب المصلحة بكل غرفة وإرسال جدول زمني مقترح لكل غرفة محدد به نطاق مراجعة كل استشاري والشواهد والأدلة المطلوبة لكل نطاق من نطاقات التقييم واعتمادها من الغرفة والالتزام بخطة التقييم الموضوعة مسبقاً والمستشارين المرشحين.

٣. اعداد واصدار نتائج التقييم وما يتبعها:

- ارسال مخرجات عملية التقييم من تقرير نتائج وتقرير تعقيبي خلال فترة زمنية لا تتجاوز أسبوعين عمل للغرفة المعنية لمراجعتها، لإبداء الملاحظات والمرئيات حيالها.
- الرد على ملاحظات ومرئيات الغرفة المعنية في عملية التقييم خلال خمسة أيام عمل من استلامها.
- مناقشة ملاحظات ومرئيات الغرفة خلال خمسة أيام والعمل على الوصول إلى اتفاق بشأن المرئيات.

متطلبات عامة:

- الالتزام بالسياسات والإجراءات الداخلية لكل غرفة مع الالتزام بنطاق عمل المشروع ومواعيد تسليم المخرجات.
- اللغة المعتمدة للغة العربية.
- الخبرات أن يكون فريق المقيمين معتمدين بممارسات تقييم مؤشرات الأداء وتلتزم الجهة الاستشارية بتزويد الغرفة بالسير الذاتية لفريق المقيمين وللغرفة الحق في استبدال أي من أعضاء فريق العمل قبل إجراء عملية التقييم.

الجدول الزمني:

تطبيق عملية التقييم لكل سنة من بداية شهر يناير من السنة التي تلي سنة التقييم، على أن ترسل نتائج علمية التقييم للاتحاد، خلال مدة لا تزيد على ثلاثة أشهر من انتهاء السنة الميلادية وأول أسبوعين من شهر يوليو لتقرير منتصف السنة.

إدارة المشروع (الخطة الزمنية):

- إعداد الخطة التنفيذية لعملية التقييم بالاتفاق مع الغرفة.
- تصميم نماذج التقييم بالاتفاق مع الغرفة.
- اعتماد الخطة التنفيذية من الغرفة.
- بدء عملية التقييم.
- إرسال تقرير شهري للغرفة عن سير عملية التقييم لإبداء مرئياتها.
- ترفع الغرفة تقرير تقييم أداؤها المعتمد من الجهة الاستشارية، إلى اتحاد الغرف.

مهام واختصاصات الغرفة التجارية

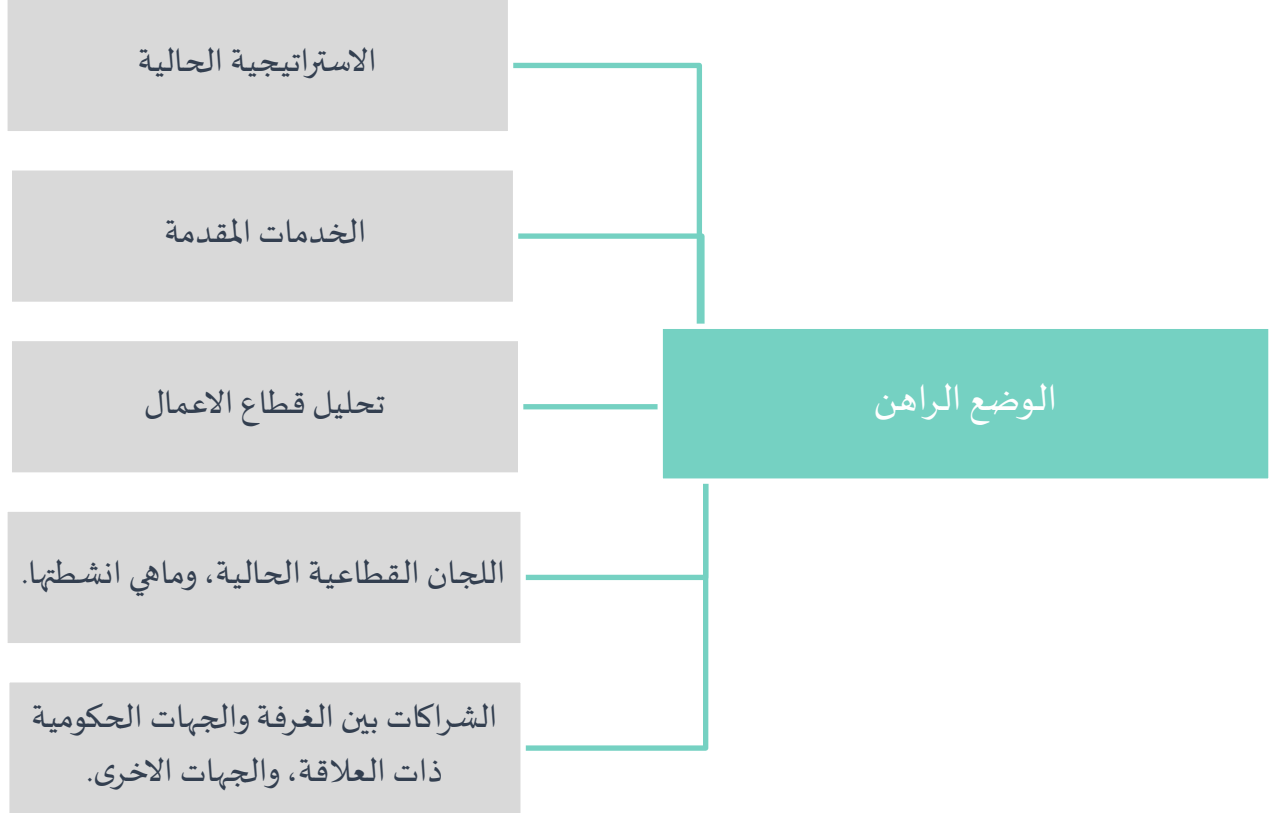
تعمل الغرفة على تنمية الأنشطة التجارية التي تقع ضمن نطاق اختصاصها المكاني وحمايتها وتطويرها بجميع الوسائل والسبل الممكنة، ووفقاً للإجراءات النظامية، وبالتنسيق مع الجهات المختصة، تتولى الغرف العديد من المهام، على الأخص المهام الآتية:

١. إعداد الدراسات والبحوث والتقارير التي تعنى بتقويم أداء مختلف القطاعات التجارية وتطويرها بما يتناسب مع الميزة النسبية والتنافسية للمنطقة او المحافظة التي تقع فيها الغرفة وتشخيص المشكلات والتحديات، وبناء الشراكات الاستراتيجية مع الجامعات والمراكز البحثية لتطوير القطاعات التجارية.
٢. تزويد المشتركين بما يصدر من أنظمة ولوائح وقرارات وإحصاءات وتعليمات تتعلق بالأنشطة التجارية وتصنيفها ونشرها.
٣. تزويد الوزارات والهيئات والمؤسسات العامة ذات العلاقة، بالبيانات والمعلومات والدراسات ذات الصلة بالأنشطة التجارية عند طلبها.
٤. إصدار الشهادات والمحركات.
٥. التصديق على صحة توقيعات المشتركين فيها.
٦. الإسهام في كل ما من شأنه تطوير المنشآت التي تزاوّل الأنشطة التجارية بما في ذلك تقديم المشورة للمشاركين فيها في شأن الاستيراد والتصدير وطرق التمويل وتنمية الصادرات وبخاصة المنشآت الناشئة والصغيرة والمتوسطة، بما يمكنها من تطوير أداؤها والتغلب على ما قد يواجهها من صعوبات في الإدارة والتمويل والاستثمار وغيرها وتعزيز قدراتها التنافسية.
٧. توعية المشتركين فيها، وحثهم على الاستفادة من بيوت الخبرة المحلية والاجنبية، وتشجيع الاستثمارات في المشروعات الإنتاجية المشتركة للإسهام في اقتراح تحقيق أهداف التنمية والاستراتيجيات والخطط الوطنية، والإرشاد إلى فرص الاستثمار الجديدة.
٨. تنظيم المحاضرات والدورات والندوات وورش العمل؛ في نطاق اختصاص الغرفة المكاني.
٩. إقامة المؤتمرات والمعارض للصناعات والمنتجات الوطنية وإدارتها، والاشتراك في المعارض والأسواق الموسمية، بعد التنسيق مع الوزارة واتحاد الغرف، وإشعارها بالنتائج المترتبة على ذلك.
١٠. التقدم إلى الجهات المختصة بآراء ومقترحات حول كل ما يتعلق بالأنشطة التجارية، مع إشعار الوزارة واتحاد الغرف بتلك الآراء والمقترحات والنتائج المترتبة عليها.
١١. تقديم المقترحات – بالتنسيق مع اتحاد الغرف- في شأن أحكام الأنظمة واللوائح والقرارات ذات الصلة، وانعكاساتها على تعزيز البيئة الاستثمارية، وقياس أثرها الاقتصادي.

١٢. حل المنازعات المتصلة بالأنشطة التجارية بالصلح، أو التحكيم- بعد الحصول على الترخيص اللازم، أو بأي من الوسائل البديلة -الأخرى-لتسوية المنازعات؛ وذلك إذا اتفق أطراف النزاع على إحالته إليها.
١٣. إصدار المجلات والنشرات الدورية والأدلة وغيرها من المطبوعات ذات العلاقة بالأنشطة التجارية ونشرها بجميع وسائل النشر الإلكترونية.
١٤. إقامة منشآت للتدريب في المجالات التي تتفق مع مهماتها بما يضمن عدم منافسة القطاع الخاص وذلك بعد الحصول على موافقة الوزارة واستيفاء المتطلبات النظامية للترخيص.
١٥. إرسال الوفود التجارية إلى خارج المملكة بعد الاتفاق مع الوزارة والجهات ذات العلاقة واتحاد الغرف، واستقبال الوفود التجارية الأجنبية، وتقديم تقرير إلى كل من الوزارة والجهات ذات العلاقة واتحاد الغرف بالنتائج التي يتم التوصل إليها.
١٦. العمل مع الجهات ذات العلاقة؛ لتحقيق أهدافها في حدود الصلاحيات الممنوحة لها.
١٧. العمل مع الجهات ذات العلاقة؛ لتطوير الفرص الاستثمارية داخل المملكة، وتقديم الدعم اللازم لتلك الفرص وتوعية قطاع الأعمال بها، والعمل مع تلك الجهات للاستفادة من الفرص الاستثمارية خارج المملكة واقتراح الممكنات اللازمة لذلك.
١٨. توجيه الدعوات للمشاركين في الغرفة، لحثهم على المشاركة في المؤتمرات وورش العمل والندوات والدورات ذات العلاقة، التي تقيمها الجهات الحكومية وغير الحكومية، وتزويدهم بنتائجها وما تم فيها.
١٩. تقديم تقرير سنوي عن أداء الغرفة إلى اتحاد الغرف وتزود الوزارة بنسخه منه.

تقييم الأداء

دراسة الوضع الراهن لتحديد الشواهد لعملية التقييم.



تقييم الاداء هو الصفة النظامية أو الرسمية التي تعبر عن مكان قوة ومكان ضعف المساهمات التي يغطيها المكلف بإنجازها - هو بعبارة اخرى قياس إنتاجية خلال فترة معينة وبيان مدى المساهمة في تحقيق الأهداف المرجوة.

أهداف تقييم الأداء

- رفع الكفاءة الانتاجية.
- رفع مستوى الأداء.
- معرفة المعوقات.
- تحديد اوجه القصور والتعرف على جوانب الضعف في الاداء.

أهمية عملية تقييم الأداء

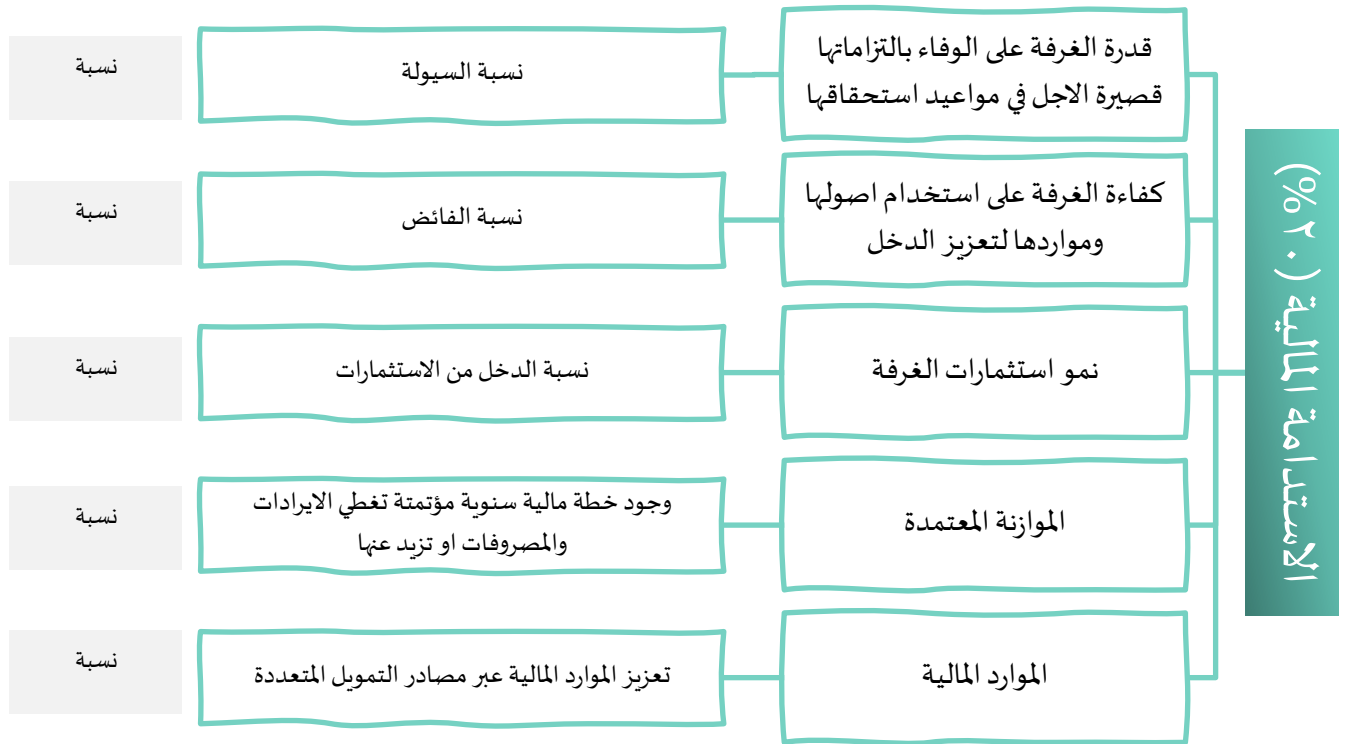
أن عملية تقييم الاداء له أهمية كبيرة، وذلك للأسباب التالية:

- يعد الركيزة الأساسية لاتخاذ العديد من القرارات.
- تستخدم تقارير الأداء في تحديد الاحتياجات والمتطلبات.
- تستخدم تقارير الاداء كأداة لتقييم السياسات والاجراءات.
- تستخدم كأداة للمتابعة.
- تستخدم كوسيلة للتوجيه.

أولاً: معايير تقييم الغرفة:

الخدمات الموجهة لقطاع الاعمال	تطوير الخدمات
مستخدمي الخدمات المؤتمتة لكل خدمة من اجمالي الخدمات	
الخدمات المؤتمتة من اجمالي الخدمات	
مدى رضا المشتركين عن الخدمات	رضا المشتركين عن الخدمات
مدى رضا المشتركين عن تطوير الخدمات المؤتمتة وبناء القواعد البيانات	
الشراكات مع الجهات ذات العلاقة لجذب الاستثمار	جذب الاستثمارات
الدراسات والتقارير	الدراسات والمعلومات
تزويد الوزارات والجهات ذات العلاقة بالبيانات والمعلومات والدراسات ذات الصلة بالانشطة التجارية عند طلبها	
المؤتمرات والمعارض والندوات والمحاضرات وورش العمل التي تم اقامتها او المشاركة فيها	المؤتمرات والمعارض
المشاركين المستفيدين من اجمالي مشركي الغرفة	
البرامج والمبادرات	دعم المنشآت الصغيرة والمتوسطة
تقديم المشورة	
الحقائب التدريبية المختلفة	التدريب
الدورات التدريبية التي تم عقدها لكل دورة تدريبية	
عدد المستفيدين من كل حقيبة تدريبية	
توافق المنشآت التدريبية	
جودة مخرجات اللجان القطاعية	مخرجات اللجان القطاعية
الآراء والمقترحات والمرئيات المقدمة من الغرفة الى الجهات ذات العلاقة	
المبادرات التطويرية لقطاع الاعمال	
رضا العملاء المشتركين عن اداء اللجان	رضا العملاء
رضا اعضاء اللجان القطاعية عن اداء اللجان	
تنفيذ خطة اللجنة السنوية	كفاءة اللجان
وجود مركز تحكيم	حل المنازعات المتعلقة بالانشطة التجارية
الاستشارات القانونية المقدمة من الغرفة بشأن المنازعات التجارية	بالصلح او التحكيم
الوفود التجارية الزائرة للمنطقة	ارسال واستقبال الوفود
الوفود المغادرة من المنطقة	

الخدمات التنظيمية (٣٥%)





الاداء والتوجه الاستراتيجي (١٥%)

الاستراتيجية

نسبة

العمل وفق الخطة الاستراتيجية ومضامينها واهدافها

نسبة

الاهداف المحققة ونسبة الانجاز

عدد

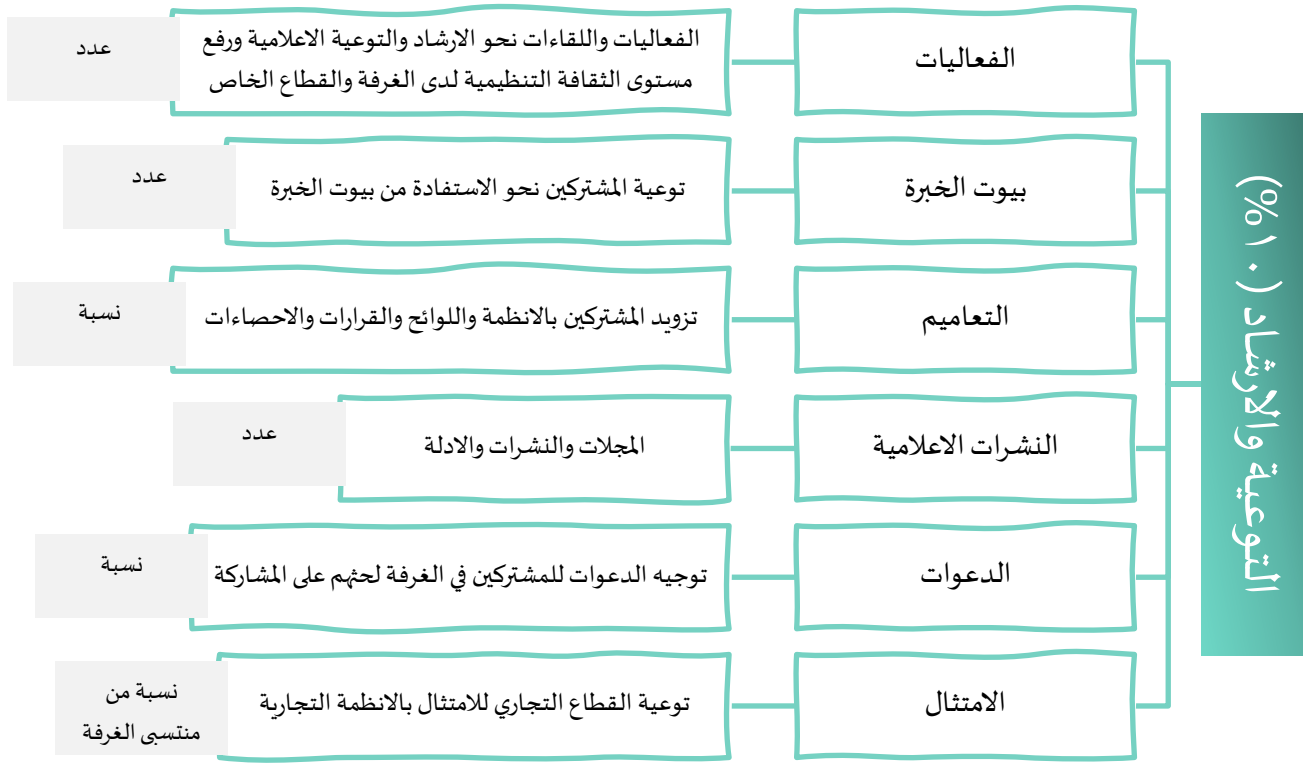
الانشطة والبرامج ذات العلاقة بالميزة التنافسية للمنطقة والمدينة والمحافضة

عدد

بناء شراكات ومذكرات تفاهيم وتعاون مع الجهات الحكومية الاخرى الممكنة نحو تحقيق الاهداف والتطلعات من خلال اتحاد الغرف

عدد

المقترحات التي يتم التنسيق فيها مع اتحاد الغرف بشأن الاحكام والانظمة واللوائح



ثانيا: نقل توقعات الأداء للأفراد العاملين:

يجب توضيح المعايير للأفراد العاملين بالغرفة لمعرفة ما يجب أن يعملوا وماذا يتوقع منهم.

ثالثا: مقارنة الأداء الفعلي مع معيار الأداء:

تعتبر هذه الخطوة ضرورية لمعرفة الانحرافات بين الأداء المعياري والأداء الفعلي.

رابعا: مناقشة نتائج التقييم مع الغرفة:

يجب أن تتم مناقشة كافة الجوانب الإيجابية والسلبية بين الغرفة والمقيم لتوضيح الأمور المهمة التي قد لا يدركها الفرد العامل وخاصة الجوانب السلبية في الأداء.

خامسا: الاجراءات التصحيحية:

قد تكون مباشرة وسريعة وهي محاولة لتعديل الأداء، وقد تكون أكثر دقة بحيث يتم البحث عن أسباب وكيفية حصول الانحرافات وتحديد السبب الرئيسي لذلك.

الأفتراضات والتسليمات

- تعتمد سرعة تنفيذ الاستشاري للمشروع على مدى تعاون أعضاء مجلس إدارة الغرفة والعاملين فيها، في تسهيل مهمة الاستشاري وتوفير المتطلبات التي يحتاجها للعمل، وذلك قبل البدء بأعمال المشروع، كما تعتمد على مدى توفير المتطلبات والشواهد لفريق العمل للحصول على المعلومات التي يتطلب توفيرها لتنفيذ الاعمال والاجابة على استفسارات فريق العمل المكلف من قبل الاستشاري.
- يتوقع ان يقوم الفريق المسؤول عن المشروع بتعيين ضابط اتصال يتولى مهمة التنسيق مع فريق العمل المكلف من الاستشاري، ويفترض أن يكون ضابط الاتصال على مستوى إداري ومهني مناسب لضمان تعاون الجهات المختلفة معه.
- التمكين من الوصول إلى جميع المعلومات الموجودة في الغرفة مثل قاعدة البيانات الحالية والدراسات والتقارير والوثائق المتوفرة وجميع الشواهد التي تدعم عملية التقييم.
- تأسيساً على ما سبق يتوقع الاستشاري أن يمضي انجاز المشروع بسلاسة دون وجود عوائق أو أخطار قد تظهر متى ما تم توفير كافة مطلوبات الإنجاز من بيانات ومعلومات مكتبية وميدانية تعكس رغبة القائمين على المشروع وقدرتهم في إيصال رسالة واضحة للاستشاري تتضمن ما يتوقعه من المشروع.

منهجية المشروع

المنهج	مجال تطبيقه في المشروع
المنهج الوصفي والتحليلي	- تحليل الوضع الراهن للغرفة.
المنهج التحليلي الإحصائي	- تحليل مؤشرات قياس الأداء المعمول بها بالغرفة.
المنهج التاريخي	- تتبع مؤشرات ونتائج أداء الغرفة. - التطور التاريخي لأداء الغرفة. - تتبع نتائج العوامل المؤثرة على نتائج وتطوير الغرفة.
المنهج التحليلي الاستنتاجي / الاستنباطي	- تقرير دراسة تقييم وقياس الأداء.
المنهج التطبيقي	- المواصفات القياسية والتقييمية للمشروع.

مخرجات المشروع

تتضمن مخرجات تقييم المشروع مجموعة من التقارير:

الخطة التنفيذية	١
نماذج التقييم	٢
تقرير نصف سنوي نتائج عملية التقييم	٣
تقرير سنوي نتائج عملية التقييم	٤

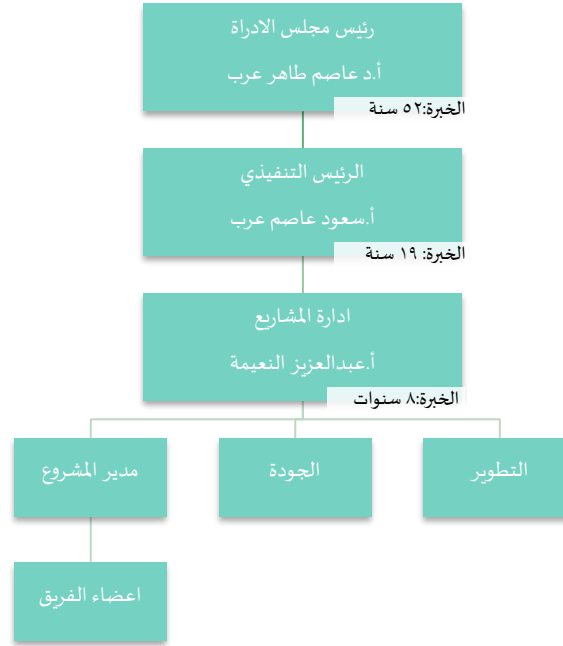
الجدول الزمني

قدرت الفترة الزمنية الإجمالية لإنجاز مشروع قياس وتقييم أداء الغرفة بمدة (١٢) شهر، أي نحو (٤٨) أسبوع تبدأ من تاريخ إشعار البدء بالعمل، ويوضح الجدول التالي البرنامج الزمني للمشروع.

١٢	١١	١٠	٩	٨	٧	٦	٥	٤	٣	٢	١	البند
												إعداد الخطة التنفيذية لعملية التقييم بالاتفاق مع الغرفة.
												تصميم نماذج التقييم بالاتفاق مع الغرفة.
												اعتماد الخطة التنفيذية من الغرفة.
												بدء عملية التقييم.
												ارسال تقرير شهري للغرفة عن سير عملية التقييم لإبداء ملاحظاتها. (ان عملية التقييم لن تتجاوز أسبوع كحد اقصى) (ارسال تقرير عن سير عملية التقييم للغرفة قبل التقرير النهائي لأبداء ملاحظاتها)
												تقرير نتائج عملية التقييم (النصف سنوي) (وبعد اعتماده من الغرفة تقوم الغرفة بأرسال التقرير لاتحاد ووزارة التجارة)
												تقرير نتائج عملية التقييم (التقرير السنوي) (وبعد اعتماده من الغرفة تقوم الغرفة بأرسال التقرير لاتحاد ووزارة التجارة)

فريق العمل

سيقوم فريق استشاري متعدد التخصصات ويتكون الفريق من مستشارين وخبراء وأخصائيين من ذوي الخبرات والكفاءات وفيما يلي تفاصيل فريق العمل



كما سيتوفر فريق داعم للمشروع في الشركة من مصممين وأخصائيين جودة وناسخين حسب نظام الشركة لضمان تقديم أفضل خدمة لتلبية احتياج المشروع.

العرض المالي

04

العرض المالي

تقدر الأتعاب المهنية لشركة عاصم طاهر عرب للاستشارات المهنية لإنجاز مشروع قياس وتقييم أداء الغرفة بمبلغ إجمالي ٧٤,٩٨٠ ريال، شاملا ضريبة القيمة المضافة تفاصيلها كالتالي:

البند	القيمة	ضريبة القيمة المضافة (١٥٪)	الاجمالي	الإجمالي (كتابة)
قياس وتقييم أداء الغرفة	٦٥,٢٠٠	٩,٧٨٠,٠٠	٧٤,٩٨٠	اربعة وسبعون ألف وتسعمائة وثمانون ريال

نقترح أن يتم السداد على النحو التالي:

- ✓ ٢٠٪ عند توقيع العقد.
- ✓ ٦٧,٦٧٪ من قيمة المشروع شهريا.

خوات شركة عاصم طاهر عرب
للاستشارات المهنية (ATAC)



مشاريع الشركة المماثلة

مشروع دراسة الاحتياج البلدي وإعداد دراسات وتقارير عن طرح وترسية المشاريع، وزارة الشؤون البلدية والقروية.

دراسة "وضع لائحة خاصة لتنظيم إنشاء شركات استخدام"، وزارة العمل والتنمية الاجتماعية.

دراسة تطوير الجوانب النظامية والتنظيمية لمدارس الفيصل العالمية.

دراسة خاصة بالقطاع الزراعي بما يخص نسبة التوطين (السعودية)، مجلس الغرف السعودية.

دراسة عن تقييم شركة ماسة للإنتاج الفني والدعاية والإعلان.

دراسة مخرجات المؤسسة العامة للتدريب التقني والمهني ومتطلبات التنمية المستدامة: الموائمة مع سوق العمل، المؤسسة العامة للتدريب المهني والتقني.

مشروع تسهيل إجراءات الحصول على الخدمات البلدية وتوحيدها وأتمتها وإنفاذ الربط الإلكتروني مع الجهات ذات العلاقة "الخدمات التشغيلية لوحدة السياسات"، وزارة الشؤون البلدية والقروية.

إعداد التقارير الإحصائية والاقتصادية عن المملكة العربية السعودية لصالح برنامج الأمم المتحدة الإنمائي بالمملكة.

إعداد الخطة الإستراتيجية لتطوير أداء المؤسسة الأهلية لمطوفي حجاج الدول العربية، المؤسسة الأهلية لمطوفي حجاج الدول العربية.

تقديم خدمات استشارية لمراجعة وتقييم واقتراح التعديلات لكل من الهيكل التنظيمي ودليل سياسات وإجراءات الموارد البشرية، ودليل السياسات والإجراءات المالية والمحاسبية، شركة صالح عبدالعزيز الراجحي وشركاه المحدودة.

دراسة "الوضع الدوائي وإستراتيجية تطوير الصيدليات بالمملكة- دراسة ميدانية"، مقدمة لغرفة الرياض.

دراسة "إدارة الخدمات والحلول الخدمية لمنتجات تقنية المعلومات"، إدارة الخدمات والحلول الإلكترونية.

دراسة "إعادة هيكلة إدارة المساجد والمشاريع الخيرية"، مقدمة إلى إدارة المساجد والمشاريع الخيرية.

دراسة "مشروع متابعة تنفيذ الخطة الخمسية للبلديات بالمملكة العربية السعودية"، وزارة الشؤون البلدية والقروية.

دراسة التقييم المالي والإداري لشركة المجموعة العربية للتعليم والتدريب.

دراسة التقييم المالي والإداري لشركة المجموعة العربية للتعليم والتدريب.

دراسة العوامل المؤثرة على نشاط التطوير العقاري وفرص التشجيع لصناعة التطوير العقاري، معهد التنمية والخدمات الاستشارية.

دراسة المحددات الاقتصادية في السوق العقاري بالهيئة العامة للعقار، معهد التنمية والخدمات الاستشارية، جامعة الأميرة نورة بنت عبدالرحمن.

دراسة إعادة الهيكلة الإدارية والمالية، مؤسسة الغزي للمقاولات، مؤسسة الغزي للمقاولات.

دراسة تحويل مؤسسة عبدالعزيز الراشد إلى شركة ذات مسئولية محدودة، مؤسسة صالح عبدالعزيز الراشد للتجارة.

دراسة تقييم شركة البيروايت السعودي، شركة صناعات البيروايت السعودية.

دراسة تقييم وتحويل شركة البلاستيك المتحدة إلى شركة مساهمة مغلقة.

دراسة تقييمية لأصول شركة الشدادي لأنظمة الكمبيوتر وإعادة هيكلة الشركة للدخول، شركة عبدالرحمن الشدادي لأنظمة الكمبيوتر.

دراسة تنظيمية لمركز الاستشارات التربوية، مركز الاستشارات التربوية.

دراسة عن التعليم بمختلف مراحله وتقييم بعض المدارس على مستوى المملكة.

مشروع "إعداد دراسة تطوير الخدمات البلدية المقدمة وتنمية الموارد المالية لمدينة الرياض" الهيئة العليا لتطوير مدينة الرياض.

مشروع ترميم الأنشطة التجارية المستخدمة بوزارة التجارة والصناعة.

مشروع رفع الكفاءة الإدارية والمالية بوكالة وزارة الشؤون البلدية والقروية للتخطيط والبرامج.

إعداد الدراسات النظامية والاقتصادية والمالية لإنشاء شركة الصدارة القابضة (شركة تحت التأسيس)، أبناء الدكتور/ عبدالله بن سفران.

إعداد أدلة السياسات والإجراءات لمركز الدراسات والبحوث القانونية بهيئة الخبراء بمجلس الوزراء، هيئة الخبراء بمجلس الوزراء.

دراسة "المحور العمل الإداري" ضمن الدراسات الفنية للرئاسة العامة لهيئة الأمر بالمعروف والنهي عن المنكر (حسبة)، مركز الدراسات والتخطيط الاستراتيجي، معهد البحوث، جامعة الملك فهد للبترول والمعادن.

مشروع "نظام شامل لللائحة الحوكمة في الشركة"، الشركة الوطنية للتنمية الزراعية (نادك).

دراسة "آلية تنفيذ الإستراتيجية العمرانية الوطنية"، وزارة الشؤون البلدية والقروية.

إعداد الخطة الإستراتيجية لتطوير أداء المؤسسة الأهلية لمطوفي حجاج الدول العربية، المؤسسة الأهلية لمطوفي حجاج الدول العربية.

دراسة "محور العمل الإداري" ضمن الدراسات الفنية للرئاسة العامة لهيئة الأمر بالمعروف والنهي عن المنكر (حسبة)، مركز الدراسات والتخطيط الاستراتيجي، معهد البحوث، جامعة الملك فهد للبترول والمعادن.

مشروع "إعداد دراسة تطوير الخدمات البلدية المقدمة وتنمية الموارد المالية لمدينة الرياض" الهيئة العليا لتطوير مدينة الرياض.

دراسة مشروع "دراسات تخصيص الخدمات البلدية"، وزارة الشؤون البلدية والقروية.

دراسة "إعداد المخطط الإقليمي لمنطقة جازان"، وزارة الشؤون البلدية والقروية، وكالة تخطيط المدن.

دراسة "الفساد الإداري والمالي، الواقع والآثار وسبل الحد منه"، منتدى الرياض الاقتصادي، الغرفة التجارية الصناعية التجارية بالرياض.

دراسة "رؤية لتحقيق التنمية الإقليمية المتوازنة" منتدى الرياض الاقتصادي، "الغرفة التجارية الصناعية بالرياض".

شاريع الشركة السابقة

دراسة الجدوى الاقتصادية لإنشاء كلية إدارة الأعمال (العلوم الإدارية) بمدينة الرياض، كليات الغد الدولية.	دراسة الجدوى الاقتصادية لإنشاء مصنع للورد المديني، جمعية طبية النسائية.	دراسة الجدوى الاقتصادية لفندق بوابة أبها.
دراسة الجدوى الاقتصادية لإنشاء كليات للعلوم الإدارية في كل من (المدينة المنورة، الدمام، جدة) كليات الغد الدولية.	دراسة الجدوى الاقتصادية لإنشاء مصنع للأيس كريم من حليب الأبل.	دراسة الجدوى الاقتصادية لمجمع بوابة أبها السياحي.
دراسة الجدوى الاقتصادية لإنشاء كلية الحاسب الآلي في مدينة الرياض، كليات الغد الدولية.	دراسة الجدوى الاقتصادية لإنشاء مصنع لمنتجات اللحوم.	إعداد دراسات الجدوى الاقتصادية والفنية والتسويقية "لإنشاء عدد من شركات العمرة والسياحة (مشملاً على المسح الميداني الشامل)".
دراسة الجدوى الاقتصادية لإنشاء مجمع تعليمي شامل من الروضة حتى الثانوي، بحي المنار بمدينة جدة.	دراسة الجدوى الاقتصادية لإنشاء برج سكي مكتبي.	دراسة الجدوى الاقتصادية لإنشاء شركة موحدة لتأجير السيارات بمدينة الرياض.
دراسة الجدوى الاقتصادية والفنية والمالية لتوسعة مدارس جواهر التربية العالمية.	دراسة الجدوى الاقتصادية لإنشاء مركز توحيد.	دراسة الجدوى الاقتصادية لإنشاء شركة الريادة لخدمات العمرة وزيارة المسجد النبوي الشريف والسياحة، المؤسسة الأهلية لحجاج الدول الأفريقية غير العربية.
دراسة تطوير مباني المدارس الأهلية والاتجاهات الحديثة في مواصفات المباني المدرسية، غرفة الرياض.	دراسة الجدوى الاقتصادية لإنشاء إنتاج المنتجات البلاستيكية.	دراسة الجدوى الاقتصادية لإنشاء شركة المكيون للسياحة والعمرة، المؤسسة الأهلية لحجاج الدول العربية.
دراسة الجدوى الاقتصادية لإنشاء مدارس الإقبال الأهلية، مجموعة مستثمرين.	دراسة الجدوى الاقتصادية لإنشاء مصنع لحماية وعزل وطلاء للمواسير والأكواع الحديدية.	دراسة الجدوى الاقتصادية لإنشاء "فندق بمحافظة شقراء".
دراسة جدوى اقتصادية لإنشاء فروع لكلية دار الحكمة، كلية دار الحكمة.	دراسة الجدوى الاقتصادية لإنشاء مصنع لإنتاج المواد الغذائية (الأربز الجائع).	دراسة الجدوى الاقتصادية والفنية "المشروع قرية تركي السياحية بالمملكة المغربية".
دراسة الجدوى الاقتصادية لإنشاء كلية للطب والعلوم الصحية بمكة المكرمة.	دراسة الجدوى الاقتصادية لإنشاء مصنع الخط الخاص للحجر والرخام.	دراسة لإنشاء مشروع منتج سياحي متكامل بأبهر الشمالية، شركة اليمامة العربية للتنمية.
دراسة الجدوى الاقتصادية لإنشاء كلية الهندسة، جامعة الأمير سلطان.	دراسة الجدوى الاقتصادية لإنشاء مصنع الخط الخاص للبلوك والبلاط.	دراسة تحويل برج مكتبي إلى سكي (العابدية)، مجموعة العبادية.
دراسة الجدوى الاقتصادية لإنشاء جامعة أهلية بمنطقة حفر الباطن.	دراسة الجدوى الاقتصادية لإنشاء مصنع الموكب الخاص للأعمدة والجلفنة.	دراسة تنفيذ مشروع الميناء الجاف بمنطقة القصيم، غرفة القصيم.
دراسة الجدوى الاقتصادية لإنشاء جامعة المدينة المنورة مكونة من (كلية العلوم الطبية التطبيقية - كلية الطب - كلية التمريض) من (كلية العلوم الاقتصادية لإنشاء كلية للعلوم الطبية التطبيقية - كلية العلوم الإدارية، مركز عبد اللطيف محمد العبد اللطيف).	دراسة الجدوى الاقتصادية لإنشاء مصنع دهانات صح.	دراسة الخريطة الاقتصادية لمحافظة المجمعة حتى عام ٢٠٣٠م، غرفة المجمعة.
دراسة الجدوى الاقتصادية لإنشاء جامعة الفلاح.	دراسة الجدوى الاقتصادية لإنشاء مصنع مياه الخرج".	دراسة الخريطة الاقتصادية لمدينة عرعر حتى عام ٢٠٣٠م، غرفة عرعر.
الدراسات الاقتصادية والفنية والتسويقية "لإنشاء عدداً من معاهد لتدريب القوى العاملة الصحية والفنية المساعدة".	دراسة الجدوى الاقتصادية لإنشاء مصنع مياه معبأة بالمزاحمية.	دراسة الخريطة الاقتصادية لمدينة تبوك حتى عام ٢٠٥٠م، غرفة تبوك.
الدراسات الاقتصادية والفنية والتسويقية "لإنشاء عدداً من المدارس الأهلية على مستوى المملكة".	دراسة الجدوى الاقتصادية لإنشاء مصنع كرتوني للورق.	دراسة الخريطة الاقتصادية لمدينة مكة المكرمة حتى عام ٢٠٥٠م، غرفة مكة المكرمة.
دراسة عن التعليم بمختلف مراحله (الروضة، الابتدائي، المتوسط، الثانوي) وتقييم بعض المدارس على مستوى المملكة لإنشاء شركة مساهمة.	دراسة الجدوى الاقتصادية "لإنشاء مصنع العبوات البلاستيكية بمدينة جدة".	دراسة تقييمية لأصول شركة الشدادي لأنظمة الكمبيوتر وإعادة هيكلة الشركة للدخول في شراكة مع شريك آخر، شركة عبد الرحمن الشدادي لأنظمة الكمبيوتر.
دراسة الجدوى الاقتصادية لإنشاء جامعة أهلية، المجموعة العربية للتعليم والتدريب.	دراسة الجدوى الاقتصادية والفنية والتسويقية "لإنشاء وتجهيز مصنع لحبيبات البلاستيك في الجبيل".	دراسة الخريطة الاقتصادية لمدينة ينبع ٢٠٣٠، غرفة ينبع.
دراسة الجدوى الاقتصادية لإنشاء كلية العلوم الصحية بالرياض.	دراسة الجدوى الاقتصادية والفنية والتسويقية "لإنشاء مصنع لإنتاج الأربز الموحدة بمنطقة حائل"، الهيئة العليا لتطوير منطقة حائل.	دراسة الجدوى الاقتصادية والفنية لإنشاء مصنع لتحويل بقايا ومخلفات الأطعمة الملموسة إلى سماد عضوي"، الجمعية الخيرية للطعام (اطعام).
دراسة الجدوى الاقتصادية لمشروع إنشاء كلية العلوم الطبية التطبيقية بنجران.	دراسة الجدوى الاقتصادية والفنية والتسويقية "لإنشاء مصنع لإنتاج ألواح وأقراص الألومنيوم بمنطقة حائل"، الهيئة العليا لتطوير منطقة حائل.	دراسة مشروع تأسيس شركة الجوف للتنمية والاستثمار، غرفة الجوف.

دراسة الخريطة الاقتصادية لمدينة بريدة حتى عام ٢٠٥٠، غرفة بريدة.	دراسة جدوى اقتصادية لتوسيع مصنع الخليج للكابلات.	دراسة الجدوى الاقتصادية لمشروع إنشاء كلية العلوم الصحية التطبيقية بالرياض.
دراسة الخريطة الاقتصادية لمحافظة عنيزة حتى عام ٢٠٥٠، غرفة عنيزة.	دراسة تحديث دراسات الجدوى الاقتصادية لشركة الأحماض الحيوية السعودية.	دراسة الجدوى الاقتصادية لإنشاء مركز تنمية مهارات البنات بالقصيم.
دراسة الخريطة الاقتصادية لمدينة الرس حتى عام ٢٠٥٠، غرفة الرس.	دراسة جدوى اقتصادية لاستغلال خام الطين في منطقة الخرج، شركة الأتابيب الفخارية المحدودة.	دراسة الجدوى الاقتصادية لإنشاء معهد قانوني للتدريب بمدينة جدة.
دراسة الخريطة الاقتصادية للمدينة المنورة حتى عام ٢٠٥٠، غرفة المدينة المنورة.	دراسة الجدوى الاقتصادية لمنجم صغير لاستغلال خام البيرلايت، شركة المعجل للتجارة والمقاولات.	دراسة الجدوى الاقتصادية لإنشاء حضانه أطفال بمدينة الرياض.
دراسة الخريطة الاقتصادية لمدينة حائل حتى عام ٢٠٥٠، غرفة حائل.	دراسة الجدوى الاقتصادية لإنشاء تلاجع لحفظ المنتجات الزراعية.	دراسة الجدوى الاقتصادية لإنشاء مصنع للبطاريات الصناعية، د. صالح فهد العبد الواحد.
دراسة الخريطة الاقتصادية لمدينة حفر الباطن حتى عام ٢٠٥٠، غرفة حفر الباطن.	دراسة الجدوى الاقتصادية لإنشاء مصنع للألواح الجيبية.	دراسة عن "أهمية ومبررات وأمدى تأمين الرعاية الطبية لمنسوبي هيئة المساحة الجيولوجية السعودية"، هيئة المساحة الجيولوجية السعودية.
دراسة الجدوى الاقتصادية لإنشاء شركة استشارات خليجية، اللجنة التأسيسية لشركة الاستشارات الخليجية.	دراسة الجدوى الاقتصادية والفنية والتسويقية "لإنشاء مصنع لحديد التسليح بمنطقة مكة المكرمة".	دراسة الجدوى الاقتصادية والفنية لإنشاء شركة مساهمة عامة تعمل في مجال الرعاية الصحية تحت مسمى شركة سلسلة المستشفيات.
دراسة الجدوى الاقتصادية لإنشاء شركة أمنية متخصصة.	دراسة الجدوى الاقتصادية والفنية والتسويقية "لإنشاء مصنع لمنتجات النبتة".	دراسة الجدوى الاقتصادية والفنية لتقديم "الخدمات الصحية المساندة لشركات ومؤسسات الحج والعمرة"، شركة الخيرات الوطنية.
دراسة الجدوى الاقتصادية لإنشاء شركة لأمانة المنطقة الشرقية للتنمية والتطوير العمراني، أمانة المنطقة الشرقية.	دراسة الجدوى الاقتصادية والفنية "لمشروع إنشاء مصنع لتجميع الحافلات (الأتوبيسات) بمنطقة جدة"، شركة باخشوين.	دراسة الجدوى الاقتصادية والفنية والتسويقية "لإنشاء مركز متخصص لأمراض السكر بمدينة جدة".
دراسة الجدوى الاقتصادية لإنشاء شركة لأمانة منطقة حائل للتنمية والتطوير العمراني، أمانة منطقة حائل.	دراسة الجدوى الاقتصادية والفنية لمشروع "إنشاء مصنع لإنتاج أكياس فاخرة للتعبئة بمدينة جدة"، شركة عمر بافرط.	دراسة جدوى اقتصادية لإنشاء مركز البشرة النقية الطبي.
دراسة الجدوى الاقتصادية لإنشاء شركة لأمانة منطقة عسير للتنمية والتطوير العمراني، أمانة منطقة عسير.	دراسة الجدوى الاقتصادية لإنشاء مصنع الأعلاف الحيوانية.	دراسة الجدوى الاقتصادية لإنشاء مصنع لإنتاج العدسات البصرية.
دراسة الجدوى الاقتصادية لإنشاء شركة لأمانة منطقة الباحة للتنمية والتطوير العمراني، أمانة منطقة الباحة.	دراسة الجدوى الاقتصادية لإنشاء مصنع الباحة لإنتاج الكرتون من مخلفات الورق.	دراسة الجدوى الاقتصادية لمشروع شركة تسويق إلكتروني للمنتجات الزراعية بمنطقة القصيم، غرفة القصيم.
دراسة جدوى لإنشاء شركة للاستقدام بالمنطقة الشرقية، غرفة الشرقية.	دراسة الجدوى الاقتصادية لإنشاء مصنع النخبة للبرامل.	دراسة الجدوى الاقتصادية والفنية لمشروع توسعة مختبرات فحص المعادن والأحجار الكريمة، مؤسسة فحص المعادن.
دراسة "سوق العقار بمدينة الرياض (العرض والطلب) في مدينة الرياض"، الهيئة العليا لتطوير مدينة الرياض.	دراسة الجدوى الاقتصادية لإنشاء مصنع لإعادة تصنيع الزيوت لإعادة استعمالها.	دراسة الجدوى الاقتصادية لإنشاء مول تجاري على طريق أهما - خميس مشيط الرئيسي.
دراسة الجدوى الاقتصادية والفنية والتسويقية "لإصدار مجلة أسبوعية اجتماعية جامعة-دراسة ميدانية"، مقدمة لمكتب القاسم للمحاسبة والاستشارات.	دراسة الجدوى الاقتصادية لمصنع للقواطع الأسمنتية.	دراسة دليل الوصف الوظيفي لوظائف شركة الدهامي للمقاولات.
دراسة الجدوى الاقتصادية لإنشاء منطقة سكنية تجارية مميزة بمنطقة عسير، مجموعة من المستثمرين السعوديين.	دراسة الجدوى الاقتصادية لإنشاء مصنع للجبس الأبيض.	دراسة جدوى اقتصادية لإنشاء نادي رياضي نسائي بمحافظة بحة، بمنطقة مكة المكرمة.
دراسة جدوى اقتصادية متكاملة لمشروع إقامة وتشغيل مواقف الزامية للسيارات الكبيرة تشمل المشاحنات والحافلات والناقلات والقاطرات والمعدات الثقيلة في اتجاهات مكة الأربعة، أمانة العاصمة المقدسة.	دراسة الجدوى الاقتصادية لإنشاء مصنع أسمنت الشمالية.	دراسات الجدوى الاقتصادية لمشروع تطوير طرق العيون في المدينة المنورة، بالتعاون مع شركة دار العمران للاستشارات الهندسية، أمانة منطقة المدينة المنورة.
دراسة الجدوى الاقتصادية لمركز المعارض والمؤتمرات الدولي بأبها.	دراسة الجدوى الاقتصادية والفنية لمشروع "إنشاء خط جديد لإنتاج شرائح البطاطس المقلية المجمدة المرحلة الأولى"، شركة المنتجات الغذائية (وفرة).	دراسة الجدوى الاقتصادية لإنشاء شركة مقاولات (الصقر) بتبوك.
دراسة الجدوى الاقتصادية والفنية لتقديم "خدمات النقل البري لشركات ومؤسسات الحج والعمرة"، شركة الخيرات الوطنية.	دراسة الجدوى الاقتصادية والفنية لمشروع "إنشاء خط جديد لإنتاج شرائح البطاطس المقلية المجمدة المرحلة الثانية" شركة المنتجات الغذائية (وفرة).	دراسة الجدوى الاقتصادية لإنشاء مطعم مميز بمدينة الرياض.
دراسة الجدوى الاقتصادية والفنية لتقديم خدمات النقل البحري لشركات ومؤسسات الحج والعمرة، شركة الخيرات الوطنية.	دراسة الجدوى الاقتصادية لإنشاء مصنع لإنتاج مياه الأوكسي.	دراسة جدوى تسويقية لمشروع مركز عرض وبيع وصيانة وتأجير السيارات.
دراسة الجدوى الاقتصادية والفنية لتقديم "خدمات السكن للحجاج والمعتمرين والزوار والسياح"، شركة الخيرات الوطنية.	دراسة الجدوى الاقتصادية لإنشاء مصنع للبسكويت بمنطقة مكة المكرمة.	دراسة الجدوى الاقتصادية الميدانية لمشروع تحويل إدارة النشر العلوي والمطابع إلى دار جامعة الملك سعود للنشر، جامعة الملك سعود.
دراسة الجدوى الاقتصادية والفنية لتقديم خدمات التغذية والإعاشة لشركات ومؤسسات الحج والعمرة، شركة الخيرات الوطنية.	دراسة الجدوى الاقتصادية لإنشاء مصنع لإنتاج مواشير ومربعات مختلفة الأحجام.	دراسة الجدوى الاقتصادية والفنية والتسويقية لإنشاء "مركز تجاري بمدينة خميس مشيط".

دراسة الجدوى الاقتصادية والفنية "مشروع الرياض غالاريا بمدينة الرياض".	دراسة الجدوى الاقتصادية لمشروع محطة تحلية مياه بطاقة ٣٨٠٠/يوم.	دراسة عن تقييم شركة ماسة للإنتاج الفني والدعاية والإعلان.
دراسة الجدوى الاقتصادية لإنشاء شركة جازان للتنمية بمنطقة جازان، غرفة جازان.	دراسة الجدوى الاقتصادية لإنشاء مصنع سليمان العبد الله للأثاث البلاستيكي (إنترونوفا).	دراسة الجدوى الاقتصادية لإنشاء مشروع الانترنت الكهربائي.
دراسة الجدوى الاقتصادية للحصول على امتياز شركة ليلو.	دراسة الجدوى الاقتصادية والفنية والتسويقية لإنشاء "مصنع أكياس تعبئة الشاي بمنطقة عسير".	دراسة الجدوى الاقتصادية لإنشاء مركز تأهيل المبادرين للمشروعات الصغيرة بالمملكة.
دراسة الجدوى الاقتصادية لإدخال شركاء استراتيجيين لشركة إطلالة البشارت للاستثمار والتطوير.	دراسة الجدوى الاقتصادية لمشروع استثمار وتطوير موقع (إ) في المنطقة الحرة بعدن - الجمهورية اليمنية. (المنطقة الصناعية).	عقد مع غرفة الرياض "لإعداد دراسات الجدوى الاقتصادية للفرص الاستثمارية المتوفرة في المملكة".
دراسة الفرص الاستثمارية والعقارية لأرض كورنيش الخبر، شركة إعمار العربية لتطوير العقاري.	دراسة الجدوى الاقتصادية لإنشاء معمل لإنتاج وتسويق الغازات الصناعية.	الدراسات الاقتصادية والفنية والتسويقية "لإنشاء مركز التدريب والتنمية الإدارية على مستوى المملكة".
دراسة الجدوى الاقتصادية لمشروع مجمع بوابة أهما التجاري الترفيهي، أهما.	دراسة الجدوى الاقتصادية لإنشاء مصنع للحلاوة الطحينية.	دراسة الجدوى الاقتصادية لإنشاء شركة وساطة تأمين.
إعداد حقايب استثمارية للمشروعات السياحية الصغيرة، الهيئة العليا للسياحة والآثار.	دراسة الجدوى الاقتصادية لإنشاء مصنع بلاستيك بحائل.	دراسة رضا المستفيدين من خدمات الإعاشة والإرشاد والتوعية والإسعافات الصحية لحجاج دول جنوب شرق آسيا، المؤسسة الأهلية لمطوفي حجاج دول جنوب شرق آسيا.
دراسة مشروع تطوير الألعاب المائية بالمملكة العربية السعودية، الاتحاد العربي السعودي للسباحة.	دراسة الجدوى الاقتصادية لمنجم غدده.	دراسة الجدوى الاقتصادية لإنشاء مصنع للمطوب الحراري لأفران الحديد والصلب بمحافظة ينبع.
دراسة الجدوى الاقتصادية لأحد المستثمرين الذي يمتلك قطعة أرض تقع جنوب جسر الملك فهد المؤدي إلى مملكة البحرين بمدينة الخبر.	دراسة الجدوى الاقتصادية لمنجم شبي.	دراسة الجدوى الاقتصادية لإنشاء مصنع لإنتاج الطاقة من كوك البترول بمحافظة ينبع.
دراسة الجدوى الاقتصادية لتطوير منطقة شاطئ نصف القمر بالمنطقة الشرقية بالمملكة العربية السعودية.	دراسة الجدوى الاقتصادية لشركة وساطة تأمين.	دراسة الجدوى الاقتصادية لإنشاء مصنع أسمدة عضوية.
دراسة الجدوى الاقتصادية لإنشاء مسلخ ومصنع لإنتاج اللحوم والدواجن الطازجة والمجمدة في محافظة القطيف بالمنطقة الشرقية.	دراسة "لسوق سلعة الدهانات المنزلية بالمملكة العربية السعودية"، مجلس حماية المنافسة.	دراسة تحويل مؤسسة عبد العزيز الراشد إلى شركة ذات مسئولية محدودة، مؤسسة صالح عبد العزيز الراشد للتجارة.
دراسة جدوى اقتصادية لإنشاء مدينة لتمور بالرياض، مجموعة الراجحي.	دراسة "لسوق سلعة الكابلات الكهربائية بالمملكة العربية السعودية"، مجلس حماية المنافسة.	دراسة "إدارة الخدمات والحلول الخدمية لمنتجات تقنية المعلومات"، إدارة الخدمات والحلول الإلكترونية.
دراسة الجدوى الاقتصادية لإنشاء ميناء جاف في منطقة القصيم، غرفة القصيم.	دراسة "لسوق سلعة الأسلاك الكهربائية بالمملكة العربية السعودية"، مجلس حماية المنافسة.	دراسة تقييم وتحويل شركة البلاستيك المتحدة إلى شركة مساهمة مغلقة.
دراسة الجدوى الاقتصادية لاستيراد وتصدير الصمغ العربي، مجموعة بافرط.	دراسة "لسوق سلعة المصابيح الكهربائية بالمملكة العربية السعودية"، مجلس حماية المنافسة.	دراسة تطوير الجوانب النظامية والتنظيمية لمدارس الفصيل العالمية.
دراسة واقع وأفاق قطاع صيد الأسماك بالمنطقة الشرقية وسبل تطويره، غرفة الشرقية.	دراسة "لسوق سلعة المكيفات الفريون (شباك/ منفصل) بالمملكة العربية السعودية"، مجلس حماية المنافسة.	دراسة إعادة الهيكلة الإدارية والمالية، مؤسسة الغزي للعقارات والمقاولات، مؤسسة الغزي للمقاولات.
دراسة جدوى اقتصادية لإنشاء مصنع للأسماك بالمنطقة الشرقية في موقع مناسب، غرفة الشرقية.	دراسة "لسوق سلعة الألياف الكهربائية بالمملكة العربية السعودية"، مجلس حماية المنافسة.	رصد واستكشاف وتصنيف أفات الصحة العامة بالمدينة المنورة والضواحي التابعة لها، أمانة المدينة المنورة.
دراسة تحليل السوق لمشروع تطوير موقع أرض الأمانة بالخبر (العقربية) مجمع سوق الخضار، مكتب إعمار للاستشارات العمرانية.	دراسة "لسوق سلعة بطاريات السيارات بالمملكة العربية السعودية"، مجلس حماية المنافسة.	رصد أفات الصحة العامة في مناطق (الشرقية - حائل - الجوف - الحدود الشمالية) وزارة الشؤون البلدية والقروية.
دراسة الجدوى الاقتصادية لإنشاء مدينة متكاملة للتقنية (تجهيزات الحاسب الآلي والاتصالات والأجهزة الإلكترونية)، أمانة العاصمة المقدسة.	دراسة "لسوق سلعة زيوت التشحيم بالمملكة العربية السعودية"، مجلس حماية المنافسة.	مشروع الدعم الفني والإداري لشئون البيئة بأمانة منطقة جازان.
دراسة الجدوى الاقتصادية لمشروع إنتاج مؤشر الكمبيوتر (الماوس)، غرفة الرياض.	دراسة "لسوق سلعة إطارات السيارات الصغيرة بالمملكة العربية السعودية"، مجلس حماية المنافسة.	مشروع الرصد والاستكشاف الجسري، أمانة منطقة جازان، بالتعاون مع مجموعة الدفاق التجارية.
دراسة الجدوى الاقتصادية لمشروع إنشاء مصنع وسائط تخزين المعلومات CD-DVD الذاكرة الخارجية - الفلاش، غرفة الرياض.	دراسة عن "سوق البناء في المملكة العربية السعودية"، مقدمة لوزارة التجارة والاستثمار.	دراسات استشارية لمشاريع حصى الضنك، أمانة منطقة جازان.
دراسة "قطاع النقل البري بدول مجلس التعاون الخليجي"، غرفة الشرقية.	دراسة "الجوانب التسويقية لصناعة المعارض بالمملكة والدول المجاورة"، غرفة الرياض.	دراسة تقييم الأثر البيئي لمشروع تطوير طريق العيون في المدينة المنورة، بالتعاون مع شركة دار العمران للاستشارات الهندسية، أمانة منطقة المدينة المنورة.
دراسة الجدوى الاقتصادية لتشغيل مختبر متخصص للمشاركة بين مجمع الملك فهد الطبي والشركة السعودية للمختبرات الخاصة (مطابقة).	دراسة تحليلية لقطاع المطاعم بالرياض، غرفة الرياض.	دراسة بنية وعمل اختبار تحليل مياه الري بمنظومة الضخ وشبكات الري بالقطيف، شركة دار العمران.

دراسة استشارية لإعداد شروط ومواصفات مشروع إنشاء شبكة رصد نوعية الهواء بمكة المكرمة والمشاعر المقدسة، أمانة العاصمة المقدسة.	دراسة تحليلية للقطاع الصناعي بالرياض، غرفة الرياض.	دراسة الجدوى الاقتصادية لإنشاء مصنع للزجاج.
دراسة تقييم الأثر البيئي لإقامة مسلخ مواشي بحائل، أمانة منطقة حائل.	دراسة وتحليل الفرص الاستثمارية المتاحة، غرفة جازان.	دراسة الجدوى الاقتصادية لإنشاء مصنع مياه للشرب.
تقييم الأثر البيئي لموقع مردم نفايات بلدية أشواق، بلدية أشواق.	دراسة المحددات الاقتصادية في السوق العقاري بالبيئة العامة للعقار، معهد التنمية والخدمات الاستشارية، جامعة الأميرة نورة بنت عبد الرحمن.	دراسة مسحية للفرص الاستثمارية المتاحة لمحافظة حوطة بني تميم وعفيف، "غرفة الرياض".
التقييم البيئي لإغلاق وتأهيل مردم النفايات القديم بالطائف، أمانة محافظة الطائف.	دراسة العوامل المؤثرة على نشاط التطوير العقاري وفرص التشجيع لصناعة التطوير العقاري، معهد التنمية والخدمات الاستشارية، جامعة الأميرة نورة بنت عبد الرحمن.	دراسة مسحية للفرص الاستثمارية المتاحة لمحافظة رماح والمزاحمية، "غرفة الرياض".
دراسة تقييم الأثر البيئي لمشروع رخصة منجم صغير لاستغلال خام الجبس في منطقة القصب بمحافظة ينبع.	مشروع تسهيل إجراءات الحصول على الخدمات البلدية وتوحيدها وأتمتها وإنفاذ الربط الإلكتروني مع الجهات ذات العلاقة "الخدمات التشغيلية لوحدة السياسات"، وزارة الشؤون البلدية والقروية.	دراسة مفصلة عن سوق الدقيق بالملكة، غرفة جدة.
دراسة تقييم الأثر البيئي لمخطط الغلاطات لمدينة ضباء، بلدية ضباء.	إعداد أدلة السياسات والإجراءات مركز الدراسات والبحوث القانونية هيئة الخبراء بمجلس الوزراء، هيئة الخبراء بمجلس الوزراء.	دراسة "لسوق سلعة السكر بالملكة العربية السعودية"، مجلس حماية المنافسة.
دراسة تقييم الأثر البيئي لمخطط يحتوي على معمل بلوك وخرسانة وتشليح سيارات، أمانة منطقة الحدود الشمالية.	إعداد الدراسات النظامية والاقتصادية والمالية لإنشاء شركة الصدارة القابضة (شركة تحت التأسيس)، أبناء الدكتور/ عبد الله بن سفران.	دراسة "لسوق سلعة الأرز بالملكة العربية السعودية"، مجلس حماية المنافسة.
دراسة حماية مجمع كسارات وادي نبع ووادي مرارة بمنطقة مكة المكرمة والمحجوز للتعدين والتأكد من تنفيذ الاشتراطات والتعليمات الخاصة بالبيئة والسلامة، مقدمة لوزارة الطاقة والصناعة والثروة المعدنية.	دراسة مخرجات المؤسسة العامة للتدريب التقني والمهني ومتطلبات التنمية المستدامة: الموائمة مع سوق العمل، المؤسسة العامة للتدريب المهني والتقني.	دراسة "لسوق سلعة حليب البودرة بالملكة العربية السعودية"، مجلس حماية المنافسة.
الدراسات الجيولوجية والبيئية لمشروع تطوير وسط جدة.	مشروع دراسة الاحتياج البلدي وإعداد دراسات وتقارير عن طرح وترسية المشاريع، وزارة الشؤون البلدية والقروية.	دراسة "لسوق سلعة حليب الأطفال بالملكة العربية السعودية"، مجلس حماية المنافسة.
دراسة جدوى اقتصادية وبيئية لمشروع رخصة منجم صغير لاستغلال خام الجبس في منطقة القصب بمحافظة ينبع.	دراسة "المحور العمل الإداري" ضمن الدراسات الفنية للرئاسة العامة لهيئة الأمر بالمعروف والنهي عن المنكر (حسبة)، مركز الدراسات والتخطيط الاستراتيجي، معهد البحوث، جامعة الملك فهد للبترول والمعادن.	دراسة "لسوق سلعة الزيوت النباتية بالملكة العربية السعودية"، مجلس حماية المنافسة.
دراسة تقييم أثر بيئي لموقع منجم خاص بشركة مصفاة العثيم، مجموعة العثيم.	دراسة خاصة بالقطاع الزراعي بما يخص نسبة التوظيف (السعودة)، مجلس الغرف السعودية.	دراسة "لسوق سلعة الدواجن بالملكة العربية السعودية"، مجلس حماية المنافسة.
دراسة تقييم الأثر البيئي لمنجم الحجر الجيري بالأرطاوية.	دراسة "وضع لائحة خاصة لتنظيم إنشاء شركات استقدام"، وزارة العمل والتنمية الاجتماعية.	دراسة "لسوق سلعة الحليب والألبان السائلة بالملكة العربية السعودية"، مجلس حماية المنافسة.
دراسة تقييم الأثر البيئي لمنجم السيليكا بالرياض.	دراسة "إعادة هيكلة إدارة المساجد والمشاعر الخيرية"، مقدمة إلى إدارة المساجد والمشاعر الخيرية.	دراسة "لسوق سلعة الأسمت بالملكة العربية السعودية"، مجلس حماية المنافسة.
دراسة تقييم الأثر البيئي لمنجم الحجر الجيري بعفيف.	دراسة تنظيمية لمركز الاستشارات التربوية، مركز الاستشارات التربوية.	دراسة "لسوق سلعة حديد التسليح بالملكة العربية السعودية"، مجلس حماية المنافسة.
دراسة تقييم الأثر البيئي لمنجم الطين بالخرج.	مشروع رفع الكفاءة الإدارية والمالية بوكالة وزارة الشؤون البلدية والقروية للتخطيط والبرامج.	دراسة "لسوق سلعة بلاط السيراميك / البورسلان بالملكة العربية السعودية"، مجلس حماية المنافسة.
مشروع قاعدة بيانات الخرائط الشاملة لمواقع الرخص، وكالة الوزارة للثروة المعدنية.	مصنع شركة مكارم النخبة للسيراميك.	دراسة تقييم الأثر البيئي لمنجم صغير للجبس بأملج.
مشروع تخطيط وترسيم وحماية المواقع المحجوزة للأنشطة التعدينية للمواقع التعدينية في مناطق (القصيم، الباحة، عسير، الجوف، جازان).	مصنع شركة الدهانات السعودية بالرياض.	دراسة تقييم الأثر البيئي لمنجم صغير للجبس ينبع.
تنفيذ أعمال الرفع المساحي لمشروع تخطيط وترسيم وحماية المواقع المحجوزة للأنشطة التعدينية لبعض المواقع بالملكة للعام ١٤٣٣هـ (٢٠١٢م).	مصنع تدوير الزيوت للأستاذ/ظاهر سعد الشمري.	دراسة تقييم الأثر البيئي لمنجم صغير للجبس بالدمام.
تنفيذ أعمال الرفع المساحي لمشروع تخطيط وترسيم وحماية المواقع المحجوزة للأنشطة التعدينية لمواقع خام الحديد والمعادن الأرضية النادرة بوادي الصواوين بمنطقة تبوك.	مصنع الزيوت المتطورة والمعادن تكريرها.	دراسة تقييم الأثر البيئي لمزرعة دواجن الأستاذ/ عبد العزيز محمد المهنا.
تنفيذ أعمال الرفع المساحي ومشروع تخطيط وترسيم وحماية المواقع المحجوزة للأنشطة التعدينية لموقع خام الكوسايت في الزبيرة بمنطقة القصيم وحائل، وخام النحاس في جبل صايد بمنطقة المدينة المنورة، ومجمع كسارات المسناة، ومجمع نيل الرمال بالخفجي، ومجمع خام الجبس بأم حويض بالمنطقة الشرقية وخام المغزايت بضرعط بمنطقة حائل.	مصنع شركة البسام.	دراسة تقييم الأثر البيئي لمزرعة دواجن الأستاذ/ ناصر البصري.

دراسة استغلال موقع الحجر الجيري والرمل والطين بالمنطقة الواقعة شمال الحرة برعرع بالحدود الشمالية" مقدمة لوكالة وزارة البترول والثروة المعدنية.	معمل بدر للدھانات.	دراسة تقييم الأثر البيئي لمزرعة عبد الله الميزع للدواجن.
أعمال الرقع المساحي لمنطقة البھوف.	لمصنع شركة الفخارية.	مصنع عصير برعرع.
أعمال الرقع المساحي لمجمع نھل الرمال بشعيب حدي مرورات وموقع حدود راسب خام المغنيزايت بضرعظ بمنطقة حائل.	مصنع زيوت محمد شفق الصنيتان لتكریر الزيوت.	مصنع زيوت المزروع بالمزاحمية.
أعمال الرقع المساحي لمجمع نھل الرمال بوادي القراشية ومجمع نھل الرمال بوادي بعيتران وموقع مجمع الصلصال بمرات بالرياض	مصنع مكاييل لصناعة الإطارات.	مصنع أسمنت شبه الجزيرة.
أعمال الرقع المساحي لمجمع نھل الرمال بوادي ياطب وأعلى شعيب وأعلى شعيب الملاح بوادي هدية وشعيب حميان منطقة حائل	مصنع الشركة العربية للمنتجات الكيماوية أبكو.	مصنع تكریر الزيوت شركة الجفت.
أعمال الرقع المساحي لمواقع مجمعات استغلال مواد كسارات العرمة والجافي منطقة الرياض	مصنع مجموعة الجريسي للبطاقات.	مصنع نساج للدواجن بالمزاحمية.
دراسة عن بناء قاعدة معلومات الثروة المعدنية، مقدمة لوكالة وزارة البترول والثروة المعدنية.	مصنع سيراميك الجودة.	مصنع المنطقة الشمالية برعرع.
أعمال الرقع المساحي لموقع خام الفوسفات بالجلاميد بمنطقة الحدود الشمالية.	مصنع صافكو للمنظفات.	مصنع الوطن للأسمنت بالرياض.
أعمال الرقع المساحي لموقع خام رمل السيليكيا ببيضاء نھيل وتبعماء بمنطقة تبوك.	مصنع عبد الله الغامدي لتكریر الزيوت.	مصنع أسمنت الشمالية.
أعمال الرقع المساحي لموقع خام رمل السيليكيا بمنطقة الجوف.	مصنع أمأ للزجاج والألمنيوم.	مصنع شركة أجيح لصناعة الصلب.
أعمال الرقع المساحي لموقع خام رمل السيليكيا بالبدع بمنطقة تبوك.	مصنع شركة الريان للمنتجات البلاستيكية.	مصنع شركة الاتحاد الكيماوية.
أعمال الرقع المساحي لموقع خام رمل السيليكيا بتبعماء بمنطقة تبوك.	مصنع الشركة السعودية للخشب الصناعي.	مصنع شركة الدهانات السعودية.
أعمال الرقع المساحي لموقع خام الفوسفات ورمل السيليكيا بمنطقة الحدود الشمالية.	مصنع الشركة العربية لإنتاج حبيبات الكوايل.	مصنع شركة الفئار للأنظمة الإنشائية.
أعمال الرقع المساحي لمواقع خام الفوسفات بأم الوعول بالحدود الشمالية.	مصنع ذري للمجوهرات.	مصنع الكربونات.
أعمال الرقع المساحي بحزم الجلاميد بمنطقة الحدود الشمالية.	مصنع شركة أسوار الصحراء.	مصنع دانية للتكييف.
أعمال الرقع المساحي للمنطقة الصناعية بمدينة الخرج.	مصنع شركة البراق لتدوير المعادن.	مصنع البيداء للصناعات الحديدية.
أعمال الرقع المساحي لموقع مجمع خام رمل السيليكيا بساقي الناهض ومجمع كسارات أم عاذر، وموقع خام الذهب بالدويحي بمنطقة الرياض.	مصنع قمة الرواسي.	مصنع ايلا للاستثمار.
أعمال الرقع المساحي لموقع مجمع كسارات جبل الدف، وموقع خام الذهب بمنطقة مكة المكرمة.	مصنع بتومين الرياض.	مصنع سعيد طالب لبرك السباحة.
أعمال الرقع المساحي لموقع جبل الحمراء وموقع أم البرك بمنطقة المدينة المنورة.	مصنع شركة متسكو للصناعات الحديدية.	مصنع شركة الرياض للحديد المحدودة.
أعمال الرقع المساحي لموقع مجمع كسارات جبل واله بمنطقة نجران.	مصنع أطيايف الشرق للسوائل الصناعية.	مصنع دهانات المزاحمية
مسح وجمع بيانات منشآت قطاع المقاولين لعام ٢٠١١م، غرفة الرياض.	مسح ميداني لجميع بيانات منشآت قطاع الأجرة "الليموزين ٢٠١٧م" بمدينة الرياض، غرفة الرياض.	أعمال الرقع المساحي لموقع خام الجبس بالبطحاء، المنطقة الشرقية.
مسح ميداني لجمع بيانات قطاع تأجير السيارات بمدينة الرياض لعام ٢٠١٠م، غرفة الرياض.	مسح الميداني لمنشآت قطاع شركات ومكاتب الاستقدام بمدينة الرياض ٢٠١٧م، غرفة الرياض.	أعمال الرقع المساحي لموقع جبل طواله ومجمع كسارات تبوك، منطقة تبوك.
مسح ميداني لجمع بيانات قطاع المدارس الأهلية بمدينة الرياض لعام ٢٠١٠م، غرفة الرياض.	مسح ميداني لجمع بيانات قطاع تجارة السيارات، غرفة الرياض.	مشروع "تقديم الدعم في تنفيذ عمليات التدقيق والتحقق في المتاجر على نطاق مناطق المملكة حول مبادرة أجهزة التكييف

		عالية الكفاءة"، بالتعاون مع مكتب البيان للاستشارات الإدارية، المركز السعودي لكفاءة الطاقة.
مسح ميداني لجمع بيانات المتطلبات والمراكز الترفيهية بمدينة الرياض لعام ٢٠١٠م، غرفة الرياض.	مسح ميداني لجمع بيانات قطاع المكاتب الاستشارية الإدارية والاقتصادية والمالية، غرفة الرياض.	مسح ميداني عن "الفقد والهدر في الغذاء في المملكة العربية السعودية"، جامعة الإمام محمد بن سعود الإسلامية، بالتعاون مع شركة دار العرب الوطنية للاستثمار.
مسح لسوق التدريب في التأمين والإدارة الصحية، شركة نوافذ المعلومات الطبية.	مسح ميداني لجمع بيانات قطاع مكاتب المحاماة والاستشارات القانونية، غرفة الرياض.	مسح ميداني لجميع بيانات منشآت قطاع المصانع ٢٠١٧م" بمدينة الرياض، غرفة الرياض.
المسح الميداني لقاعدة بيانات منشآت القطاع الصناعي بمدينة الرياض، غرفة الرياض.	مسح استطلاع مرئيات المستثمرين حول مراكز الأعمال، الهيئة العامة للاستثمار.	دراسة استطلاع رأي حول مستقبل قطاع سيارات الأجرة في ظل دخول شركات التطبيقات الإلكترونية (أوبر، كريم) غرفة الرياض.
المسح الميداني لقاعدة منشآت قطاع المال والأعمال بمدينة الرياض، غرفة الرياض.	مسح قياس فعالية شرائح محددة من جمهور الهيئة، الهيئة العامة للاستثمار.	المسح الميداني لقاعدة بيانات منشآت الإعاشة بمدينة الرياض، غرفة الرياض.
مشروع دراسات تنمية القرى التراثية لعسير، بالتعاون مع مكتب طلال أدهم ومشاركوه للاستشارات الهندسية، أمانة منطقة عسير.	مشروع مسوحات الاستثمار الأجنبي - متوسطة الحجم ٢٠١٠م، الهيئة العامة للاستثمار.	المسح الميداني "لاستبانة القدرة الإنتاجية ومناخ الاستثمار، مسح المنشآت الاقتصادية" الهيئة العامة للاستثمار، جامعة الملك عبد العزيز بجدة.
مشروع المخططات الإرشادية والمجلية ومراحل التنمية لقرى (جازان، عسير، نجران، الباحة)، بالتعاون مع مكتب طلال أدهم ومشاركوه للاستشارات الهندسية، وزارة الشؤون البلدية والقروية.	دراسة مسح وتحليل كفاءة وفعالية البنية التحتية لمنطقة المدينة المنورة، الهيئة العامة للاستثمار.	المسح الميداني "لاستبانة الخطة الوطنية لتقنية المعلومات على مستوى المملكة".
مشروع دراسات الخريطة البصرية لمدينة أبها، بالتعاون مع مكتب الغانم للاستشارات الهندسية، أمانة منطقة عسير.	دراسة مسح وتحليل كفاءة وفعالية البنية التحتية لمنطقة عسير، الهيئة العامة للاستثمار.	المسح الميداني "لاستبانة قاعدة بيانات الوحدات السكنية المرفوضة بمدينة الرياض"، غرفة الرياض.
دراسة "تطوير خدمات الإعاشة والتموين في المشاعر المقدسة (مئى، عرفات، مزدلفة)"، هيئة تطوير مكة المكرمة والمدينة المنورة.	دراسة مسح وتحليل كفاءة وفعالية البنية التحتية لمنطقة جازان، الهيئة العامة للاستثمار.	المسح الميداني "لاستبانة قاعدة بيانات مراكز التدريب بمدينة الرياض"، غرفة الرياض.
إعداد "الدراسات التفصيلية لمشروع تطوير منطقتي الهدا والشفا"، وزارة الشؤون البلدية والقروية.	دراسة مسح وتحليل كفاءة وفعالية البنية التحتية لمنطقة تبوك، الهيئة العامة للاستثمار.	المسح الميداني "لاستبانة قاعدة بيانات مكاتب العقار بمدينة الرياض"، غرفة الرياض.
دراسة "إعداد المخطط الإقليمي لمنطقة جازان"، وزارة الشؤون البلدية والقروية، وكالة تخطيط المدن.	دراسة مسح وتحليل كفاءة وفعالية البنية التحتية لمنطقة حائل، الهيئة العامة للاستثمار.	المسح الميداني على مستوى مناطق المملكة "لاستبانة قطاع الأعمال بالمملكة وذلك استكمالاً لمتطلبات دراسة عن الوضع التنافسي للمملكة بالتعاون مع IMD"، الهيئة العامة للاستثمار.
دراسة "آلية تنفيذ الإستراتيجية العمرانية الوطنية"، مقدمة إلى وزارة الشؤون البلدية والقروية.	مشروع "تطبيق إدارة التنمية العمرانية ورفع مستوى التنسيق والتعاون مع الأجهزة ذات العلاقة فيما يخص مشاريع المرافق والخدمات العامة تطبيق إدارة التنمية العمرانية بأمانة جازان وأمانة منطقة نجران والبلديات التابعة لها"، وزارة الشؤون البلدية والقروية.	المسح الميداني "استطلاع رأي موجه للمدراء التنفيذيين ٢٠١٠، تقرير التنافسية العالمية ٢٠١٠-٢٠١١" للمنتدى الاقتصادي العالمي، الهيئة العامة للاستثمار.
التقارير الاقتصادية المنطقية، الهيئة العامة للاستثمار.	مشروع "تطبيق إدارة التنمية العمرانية ورفع مستوى التنسيق والتعاون مع الأجهزة ذات العلاقة فيما يخص مشاريع المرافق والخدمات العامة تطبيق إدارة التنمية العمرانية بأمانة منطقة عسير وأمانة منطقة الباحة والبلديات التابعة لها"، وزارة الشؤون البلدية والقروية.	المسح الميداني "لأسواق السكر في المملكة العربية السعودية"، الشركة المتحدة للسكر.
مشروع مبادرة تطوير السياسات الرقابية على السلع التومينية والضرورية، وزارة التجارة والاستثمار.	مشروع إعداد الدراسات والتصاميم لشبكات المياه لخدمة كل من محافظتي رجال ألمع ومحاليل بمنطقة عسير، وزارة البيئة والمياه والزراعة بمنطقة عسير.	المسح الميداني "لاستبانة قاعدة بيانات شركات تأجير السيارات بمدينة الرياض"، لغرفة الرياض.
مشروع مبادرة تنظيم الاستيراد، وزارة التجارة والاستثمار.	دراسة الحيز العمراني لمراكز مدينة ثار، بلدية محافظة ثار.	المسح الميداني "لاستبانة قاعدة بيانات المجمعات والمراكز التجارية بمدينة الرياض"، لغرفة الرياض.
دراسة جدوى التخصصات المقدمة بالوحدات التدريبية التابعة للمؤسسة العامة للتدريب التقني والمهني، المؤسسة العامة للتدريب التقني والمهني.	مشروع دراسة المناطق العشوائية للمدن السعودية، بالتعاون مع مكتب طلال أدهم ومشاركوه للاستشارات الهندسية، وزارة الشؤون البلدية والقروية.	"دراسة إحصائية ميدانية عن زوار بعض المهرجانات بالمملكة"، الهيئة العليا للسياحة.
دراسة "زيادة القيمة المضافة باستغلال وتحفيز الاستثمار بقطاع الثروة المعدنية، منتدى الرياض الاقتصادي، غرفة الرياض.	مشروع المخططات الإرشادية ومراحل التنمية لقرى تبوك والحدود الشمالية والجوف، بالتعاون مع مكتب طلال أدهم ومشاركوه للاستشارات الهندسية، وزارة الشؤون البلدية والقروية.	دراسات المسح الدوري الشامل للاستثمارات الأجنبية للأعوام من ٢٠٠٥ وحتى ٢٠٠٩، الهيئة العامة للاستثمار.
عقد مستمر مع غرفة الرياض لتوفير الخدمات الاستشارية لتنمية المنشآت الصغيرة في المملكة.	دراسة "إعداد تقرير عن أحوال العقار بمحافظة جدة"، غرفة جدة.	دراسة "الفساد الإداري والمالي، الواقع والآثار وسبل الحد منه"، منتدى الرياض الاقتصادي، غرفة الرياض.
دراسات لصالح المؤسسة العامة للسكك الحديدية.	دراسة "محور التعليم العالي الأهلي"، ضمن مشروع الخطة المستقبلية للتعليم الجامعي في المملكة العربية السعودية، (أفاق ومستقبل التعليم العالي ١٤٢٦-١٤٥٠هـ).	مشروع تخصيص الخدمات الاجتماعية لقطاع المعاقين، وزارة الشؤون الاجتماعية بالرياض.
مشروع إعداد دراسة دعم وتمكين القطاع غير الربحي في تنمية الشباب، منتدى العاملين مع الشباب.	دراسة "الوضع الدوائي وإستراتيجية تطوير الصيدليات بالمملكة- دراسة ميدانية"، مقدمة لغرفة الرياض.	مشروع تقديم خدمات استشارية لتخطيط موارد الأعمال الحكومية والأشفة الإلكترونية لهيئة تطوير مكة المكرمة والمشاعر المقدسة.

دراسة "أثر الخصخصة على توظيف العمالة الوطنية في المملكة العربية السعودية- دراسة ميدانية، مقدمة لمجلس القوى العاملة.	دراسة عن "تطوير واقع المنشآت الصغيرة والمتوسطة - دراسة ميدانية"، مقدمة إلى الهيئة العامة للاستثمار.	دراسة "رؤية لتحقيق التنمية الإقليمية المتوازنة" منتدى الرياض الاقتصادي، "غرفة الرياض".
دراسة "أثر الاستثمارات الأجنبية المباشرة على إيجاد فرص عمل جديدة لتوظيف العمالة الوطنية في المملكة العربية السعودية"، وزارة العمل والتنمية الاجتماعية، وكالة التخطيط والتطوير.	إعداد الخطة الإستراتيجية لتطوير أداء المؤسسة الأهلية لمطوفي حجاج الدول العربية، المؤسسة الأهلية لمطوفي حجاج الدول العربية.	تقديم خدمات استشارية لمراجعة وتقييم واقتراح التعديلات لكل من الهيكل التنظيمي ودليل سياسات وإجراءات الموارد البشرية، ودليل السياسات والإجراءات المالية والمحاسبية، شركة صالح عبد العزيز الراجحي وشركاه المحدودة.
دراسة "الإنتاجية وعلاقتها بتوطين الوظائف في القطاع الخاص"، وزارة العمل والتنمية الاجتماعية، وكالة التخطيط والتطوير.	دراسة الفرص الاستثمارية والعقارية للأرض الواقعة بحي عتيقة، شركة دار البيان للتطوير العقاري.	خدمات استشارية لمكتب إدارة مشروع مبادرة الملك عبد الله للاستثمار الزراعي بالخارج بوزارة التجارة والاستثمار.
دراسة "التدريب والتأهيل الوطني لوظائف القطاع الخاص"، غرفة الرياض.	مشروع المساندة الفنية لأعمال إدارة الميزانية، بوزارة الشؤون البلدية والقروية.	دراسة "الأمن المائي والغذائي والتنمية المستدامة" منتدى الرياض الاقتصادي، "غرفة الرياض".
دراسة "تقييم حاجة المملكة من العمالة الوافدة - دراسة ميدانية"، مقدمة لمدينة الملك عبد العزيز للعلوم والتقنية.	مشروع تقديم استشارات اقتصادية وإعداد التقارير اللازمة للممارسات الخجلة بالمنافسة، مجلس حماية المنافسة، بوزارة التجارة والاستثمار.	مشروع "إعداد دراسة تطوير الخدمات البلدية المقدمة وتنمية الموارد المالية لمدينة الرياض" الهيئة العليا لتطوير مدينة الرياض.
دراسة "تحديث تقييم آليات عمل وبرامج التنظيم الوطني للتدريب المشترك"، صندوق تنمية الموارد البشرية.	دراسة "مشروع متابعة تنفيذ الخطة الخمسية للبلديات بالمملكة العربية السعودية"، وزارة الشؤون البلدية والقروية.	دراسة "المشروع الاستثماري لتكيب عدادات لوقوف السيارات في الشوارع الرئيسية بمدينة الرياض - دراسة ميدانية، مقدم للإدارة العامة لتنمية الاستثمارات بأمانة مدينة الرياض.
مشروع ترميز الأنشطة التجارية المستخدمة بوزارة التجارة والصناعة.	دراسة مشروع "دراسات تخصيص الخدمات البلدية"، وزارة الشؤون البلدية والقروية.	دراسة "سبل الاستفادة المثلى من الشركات العالمية المستثمرة داخل المملكة - دراسة ميدانية" مقدمة لمدينة الملك عبد العزيز للعلوم والتقنية.
مشروع "نظام شامل للائحة الحوكمة في الشركة"، الشركة الوطنية للتنمية الزراعية (نادك).	دراسة "دور الشركات المساهمة في تنمية الاقتصاد الوطني- دراسة حالة عن الشركات السعودية"، مجلس الغرف التجارية الصناعية.	دورة تدريبية لهيئة المساحة الجيولوجية السعودية، عن "دراسة الجدوى الاقتصادية لمشروع تعديني".
دراسة تقييم شركة البيروايت السعودي، شركة صناعات البيروايت السعودية.	دراسة "البنية السكانية (الديموغرافية) في منطقة حائل"، الهيئة العليا لتطوير منطقة حائل.	مساعدة برنامج الأمم المتحدة الإنمائي بالمملكة في الحصول على المعلومات والبيانات الخاصة بالمؤشرات الإحصائية والاقتصادية والاجتماعية الخاصة بأهداف القرن الحادي والعشرين.
دراسة التقييم المالي والإداري لشركة المجموعة العربية للتعليم والتدريب.	دراسة "نحو شراكة إيجابية بين القطاعين العام والخاص"، غرفة الرياض، مقدمة لمنتدى الرياض الاقتصادي.	دراسة "واقع التدريب الداخلي في منشآت القطاع الخاص المستفيدة من دعم الصندوق" صندوق تنمية الموارد البشرية.
	إعداد التقارير الإحصائية والاقتصادية عن المملكة العربية السعودية لصالح برنامج الأمم المتحدة الإنمائي بالمملكة.	ترجمة وثيقة "الإستراتيجية الشاملة لتطوير المعادن في المملكة العربية السعودية"، مقدم لوزارة الطاقة والصناعة والثروة المعدنية.

